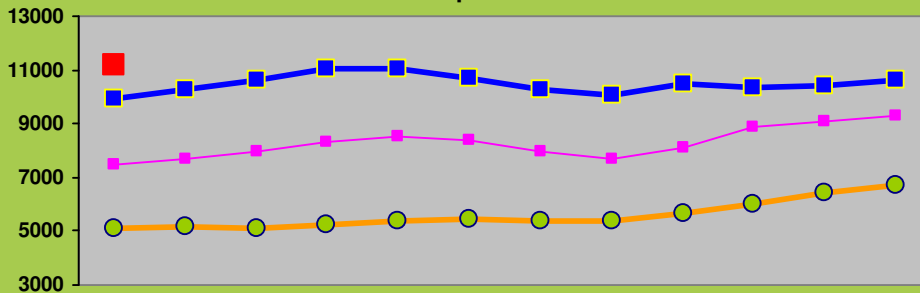


NOTICIAS

EL PARO SUBIÓ EN CANARIAS UN 2,07%, LA TERCERA MENOR SUBIDA DEL PAÍS. EN FUERTEVENTURA LA CIFRA DE DESEMPLEADOS ASCIENDE A 11.149 PERSONAS.

En Fuerteventura, en el mes de enero, las cifras de parados, al igual que en todas las islas, se incrementa. En términos absolutos se produce un ascenso de 495 personas, (el pasado, sin embargo, se registró un aumento en las cifras de 233 personas en la Isla) siendo el resultado de un total de 11.149 personas desempleadas en Fuerteventura. Porcentualmente hablando, es de +4.65% y la variación anual de +12.25%. Tal y como se puede observar en el gráfico que se adjunta, desde el año 2007, el incremento de las cifras de desempleo en la Isla ha sido una constante, pasando a ser más del doble con respecto a enero de 2007.

Evolución paro 2007-10



El crecimiento en las cifras se produce principalmente en los municipios de Puerto del Rosario (4.61%), en La Oliva (4.69%) y en Pájara (5.61%). En el territorio insular, en este mes de enero, el paro se incrementa en Puerto del Rosario (205 personas, siendo porcentualmente cifras de 4.61%); en Pájara: 94 personas más siendo la variación de 5.61%; y en La Oliva, la variación con respecto al mes anterior es de +4.69%: 102 personas más desempleadas. En la capital de la Isla, el paro afecta a 4.650 personas y en La Oliva en 2.278 personas.

La contratación, por el contrario, en la Isla de Fuerteventura desciende de nuevo en el mes de enero de 2010 y se registran 322 contratos menos en este mes, un 13.27%. El total en la Isla es de 2.103 contratos de los cuales 232 son indefinidos y 1.868 de duración determinada.

En el Boletín de Indicadores Socio-económicos de Fuerteventura se pueden consultar todos estos datos de manera desagregada. Dicho boletín está publicado en nuestra página web. <http://www.e-confuer.com/indicadores.asp>

BREVES

FUERTEVENTURA TENDRÁ DOS NUEVAS RUTAS DE RYANAIR CON GRAN BRETAÑA.

Fuerteventura contará con dos nuevas rutas de la compañía Ryanair que conectarán la isla con East Midlands y Londres (Stansted).

Según informó el Cabildo de Fuerteventura, de esta forma ya son doce las rutas con las que opera la mayor compañía aérea de bajo coste de Europa con Fuerteventura.

De estas doce rutas, cinco pertenecen a Reino Unido, el segundo mercado emisor de turistas a Fuerteventura, y uno de los más afectados el pasado año por la crisis.

Añade el Cabildo que esto se traduce en un "aumento considerable de plazas a precios muy asequibles ofertadas desde Inglaterra, un país maduro en el que el conocimiento de Fuerteventura y el interés por la isla no ha dejado de crecer".

Ryanair transportó 4,44 millones de pasajeros en enero lo que representa un incremento del 9% respecto al mismo mes del año anterior, cuando trasladó a 4,08 millones de viajeros, informó hoy la compañía irlandesa de bajo coste. Durante el mes pasado, el factor de ocupación de la 'low cost' aumentó un punto porcentual hasta situarse en el 70%. Ryanair, que prevé transportar este año 66 millones de pasajeros, cuenta con 39 bases y más de 1.000 rutas en 26 países, conectando 150 destinos.

La compañía cuenta con una flota de 218 Boeing 737-800 con pedidos en firme para otros 96 aviones, pendientes de contabilizar las ventas acordadas, que se entregarán durante los próximos dos años y medio.

Fuente: Canarias 7.

EL GOBIERNO RESPALDA A LAS EMPRESAS DE INNOVACIÓN TECNOLÓGICA. CONCEDERÁ PRÉSTAMOS POR VALOR GLOBAL DE 11,5 MILLONES.

Por un período de quince años, los tres primeros de carencia para las empresas, y a tipo interés cero. Entre cien y 300 empresas podrán optar a préstamos por valor global de 11,5 millones de euros que concederá el Gobierno de Canarias para dar liquidez a las entidades que apuesten por la innovación tecnológica, "un camino inexcusable" para aumentar la productividad de la economía insular.

El presidente canario, Paulino Rivero, presentó esta convocatoria de ayudas. Esta convocatoria fue calificada por el presidente canario como uno de los programas "más solventes, sólidos y potentes" en su ámbito del Estado, pues los préstamos se ofrecen por un período de quince años, los tres primeros de carencia para las empresas, y a tipo interés cero. La cuantía mínima del préstamo que pueden solicitar las empresas es de 22.500 euros y la máxima de 300.000, por lo que en función de las cantidades que se pidan al fin de la convocatoria, el 26 de marzo, las entidades solicitantes pueden ser unas cien, afirmó el jefe del Ejecutivo autónomo. Rivero también se refirió al hecho de que la principal preocupación es la del empleo en una economía nacional poco diversificada y competitiva que arrastra a las comunidades autónomas.

El Gobierno canario cree "absolutamente imprescindible" articular medidas para ganar en competitividad y productividad y en ello la innovación tecnológica "es un camino inexcusable". También es "vital" la diversificación económica, de forma que la economía canaria no centre todos sus activos en el binomio turismo-construcción, detalló el presidente. Precisó que con esta convocatoria de préstamos presentada el objetivo es dar apoyo "al menos a cien empresas" aunque la cifra podrá alcanzar las 300 en función de la cuantía que soliciten.

Empresas de nueva creación y base tecnológica. Los préstamos se darán a empresas de nueva creación y base tecnológica, a las entidades dedicadas a este sector ya existentes pero que quieran afianzar su posición y a las de otras ramas económicas, como turismo, comercio, industria o agricultura, que quieran apostar por la innovación. De la cuantía total que pida cada empresa, el 70% deberá destinarse a inversión, hasta un 40% la contratación de personal, hasta un 10%, a gastos generales de la entidad y el resto, a circulante.

Como entidades colaboradoras para la gestión de estas ayudas, cofinanciadas con fondos Feder, se encuentran el Instituto Tecnológico de Canarias y la Sociedad para el Desarrollo Económico de Canarias. Paulino Rivero dijo que esta medida es complementaria del resto que ha articulado el Gobierno de Canarias para incentivar la actividad económica, como la bonificación de las cuotas a la Seguridad Social y el abono de las horas dedicadas a la formación para las empresas que reduzcan la jornada laboral de sus trabajadores.

Las bases reguladoras que rigen la concesión de préstamos reembolsables para la creación y consolidación de empresas de base tecnológica y realización de proyectos de desarrollo tecnológico e innovación se publicaron en el Boletín Oficial de Canarias del 25 de enero del 2010. En el BOC del día siguiente (26/01/2010) se efectuó la convocatoria para la concesión de los citados préstamos por importe de 11.500.000,00 euros.

Más información en <http://www.gobiernodecanarias.org/aciisi>

Fuente: Gobierno de Canarias e ITC.

LAS ISLAS IMPULSAN LA CREACIÓN DE CLÚSTER.

Promover sinergias entre los diferentes clústers de Canarias en materia de intercambio de información, nuevas iniciativas en colaboración y buenas prácticas; fomentar la cooperación empresarial para aumentar su masa crítica y poder optar a mercados más amplios, y apoyar la creación, consolidación y difusión de los clústers isleños con el fin de que las pymes canarias mejoren su nivel de competitividad empresarial fueron los objetivos de la jornada "Intercluster Canarias 2010", que se desarrolló ayer en la sede de la Presidencia de Tenerife. El director de la Agencia Canaria de Investigación Innovación y Sociedad de la Información, Juan Ruiz Alzola, inauguró la jornada en la que participaron expertos de las Islas y de otras autonomías en materia de clústers. También estuvieron presentes 22 Agrupaciones Empresariales de Canarias, creadas en los últimos años, quienes dieron a conocer sus experiencias.

Un Clúster es la agrupación de empresas de un mismo ámbito geográfico o sector económico concreto, en la que pueden incluirse centros de investigación y desarrollo, grupos de investigación y otros agentes públicos o privados, involucrados en procesos de intercambio colaborativo o en la cadena de valor.

En un mercado cada vez más globalizado y donde la competencia se ha intensificado espectacularmente, es necesario conseguir una masa crítica suficiente del conjunto de empresas y organismos innovadores de la zona con el fin de lograr sinergias y facilitar las prácticas innovadoras que permitan mejorar su competitividad y su proyección internacional.

Fuente: Gobierno de Canarias.

LA CREACIÓN DE EMPRESAS CANARIAS SE REDUCE A LA MITAD EN DOS AÑOS.

El informe de la multinacional Cesce refleja en 2009 una caída del 15,82% de la inversión en las Islas y el brutal aumento de los procesos concursales (133,33%). Canarias sigue sin encontrar respuestas a la crisis desde el mundo empresarial. El desplome en la creación de empresas en las Islas, que se ha reducido a casi la mitad en apenas dos años, deja a las claras que escasean las ideas y el dinero sigue sin reaparecer. Además, la inversión de capital en el Archipiélago también desciende al trote, más o menos al mismo paso en que crecen las disoluciones de empresas. No es el caso de los procesos concursales registrados en el Archipiélago, que también aumentaron durante 2009, pero al galope.

La creación de empresas ha retrocedido a nivel estatal a los niveles de 1997, y Canarias está inmersa en el proceso. Tras cambiar su rumbo ascendente en 2007, cuando se crearon 248 empresas menos que en 2006 según datos del Estudio Radar, elaborado por los especialistas en información empresarial de la firma Axesor. En realidad no era más que el preludio del desplome, ya que la creación de empresas en Canarias cayó un 29% en 2008 y un 27,72% en 2009, como contabiliza el informe de la multinacional Cesce. En total, se ha pasado de las 5.490 empresas creadas en 2007 a las 2.887 del año recién concluido.

Por lo que respecta a los datos específicos de 2009, cabe añadir que el porcentaje canario (-27,72%) es ligeramente superior al estatal, cifrado en un -25,60%, ocupando este Archipiélago el noveno lugar entre las comunidades en cuanto a evolución de este parámetro. Aunque en un porcentaje inferior al de la creación de empresas, la inversión de capital en Canarias también registró un considerable bajón durante el año que ahora termina. Porcentualmente, la caída fue del 15,82% para quedarse en poco más de 82 millones. Para tener una idea comparativa del valor de dicha cantidad de inversión, es menester añadir que, cuantitativamente, Canarias fue la décimotercera de las Comunidades Autónomas españolas durante 2009 en captar capital para las empresas. Por contra, el porcentaje de la caída de tal inversión en las Islas (-15,82%) es muy inferior al del conjunto de España, donde alcanzó un -43,87%.

En total se ha pasado de 51 concursos de acreedores para empresas canarias a 119, un aumento que porcentualmente sitúa a Canarias como la quinta comunidad autónoma española en la que más sube este tipo de procesos. De cualquier modo, la crisis también ha disparado en el conjunto estatal los procedimientos concursales para las empresas, al punto que durante 2009 crecieron en un 88,29%.

El número de disoluciones, ya sea su origen voluntario, judicial o por cualquiera de las modalidades previstas, sufre en las empresas canarias un proceso similar al de la creación de empresas, aunque en el sentido contrario: si las apariciones han menguado a la mitad, las desapariciones se han multiplicado por dos, aunque en este caso el proceso ha tenido lugar en tres años. En total se ha pasado de las 570 disoluciones registradas en las Islas durante 2006 a las 1.024 acaecidas en 2009. Como en los casos anteriores, la medida justa a estos datos la encontramos en la comparativa a nivel estatal, que se traduce en muy malas noticias para las Islas. El porcentaje en que aumentaron las disoluciones de empresas en el Archipiélago durante 2009 (19,77%) es el segundo más elevado entre todas las comunidades autónomas. Este triste liderazgo de las Islas también se refleja si comparamos ese veinte por ciento técnico con la media nacional, que apenas supera el cinco por ciento (5,18%).

Una de las conclusiones que se pueden extraer de las cifras planteadas en esta información es que las medidas ideadas tanto por el Gobierno de España como el autonómico canario para recuperar el pulso económico en el mundo de la empresa distan mucho de ser suficientes.

Fuente: Diario de Avisos.

LAS VENTAS DE COCHES SUBEN EN ENERO MÁS DEL 17% EN LAS ISLAS.

El repunte canario está en línea con el registrado a nivel nacional, en el que se matricularon un 18,1% más de automóviles que en el mismo mes de 2009, un total de 70.130.

De ellos, 2.228 corresponden a Canarias, informó el subsector. La matriculación de turismos y todoterrenos en Canarias experimentó un incremento del 17,6% en enero, en comparación con el mismo mes de 2008 (interanual), hasta sumar 2.228 unidades, según los datos aportados ayer por las patronales de fabricantes (Anfac) y vendedores (Ganvam).

El número de vehículos vendidos en las Islas en el primer mes del año representó el 3,2% del total contabilizado en el conjunto de España (70.130), en el que se produjo un repunte del 18,1%.

Por provincias, en Santa Cruz de Tenerife se matricularon 998 coches, un 10,3% más que hace un año, mientras que en Las Palmas el avance interanual fue mayor, del 24,2%, hasta las 1.230 unidades.

En enero, por tanto, se ha mantenido la senda ascendente del mercado automovilístico que se registra desde finales del año pasado al calor de las ayudas directas a la compra de coches del Plan 2000E.

No obstante, la federación nacional de concesionarios (Faconauto) indicó ayer que "la falta de concreción del Gobierno de Canarias sobre su participación en el plan de incentivos impulsado desde el Gobierno central podría repercutir negativamente en esta evolución del mercado isleño"

Fuente: La Provincia.

CANARIAS INCENTIVA A LA BANCA CON 1,6 MILLONES PARA QUE DÉ CRÉDITOS A PYMES.

La Consejería autonómica de Economía y Hacienda ultima la orden que regulará las subvenciones de los tipos de interés y las comisiones de apertura de los préstamos que los bancos y cajas que operan en las Islas concedan este año a empresas con menos de 25 trabajadores.

El vicepresidente del Gobierno autónomo, José Manuel Soria, volvió a pedir a las entidades financieras que operan en Canarias que abran el crédito a las familias y las pequeñas y medianas empresas (pymes), y comunicó que el Ejecutivo publicará en breve la orden que regulará hasta 2012 las subvenciones a la financiación de liquidez, que este año contarán con casi 1,6 millones de euros.

Estas ayudas están destinadas a pymes con una plantilla no superior a 25 trabajadores, precisó Soria al finalizar la reunión que mantuvo en Las Palmas con representantes de bancos y cajas de ahorros. Dijo que confía en que iniciativas como ésta animen a estas entidades a conceder créditos "no sólo a las administraciones públicas o a las grandes empresas". "Espero que la sensibilidad sea mayor, sobre todo porque hemos puesto sobre la mesa 1,6 millones de euros para respaldar créditos a esas pymes", manifestó el también consejero autonómico de Economía y Hacienda.

Explicó que mediante esta convocatoria de subvenciones se bonificará el tipo de interés y la comisión de apertura de los préstamos que los beneficiarios obtengan de los bancos y cajas que tengan suscritos convenios con las sociedades de garantía recíproca de las Islas. "Quedarán cubiertos casi en su totalidad", afirmó. La ayuda comprende, además, el coste del aval, para lo que se destinarán este año 1,1 millones de euros. La suma de la ayuda al tipo de interés y a la comisión de apertura de los préstamos no podrá superar los 15.000 euros por beneficiario, y el importe de los préstamos objeto de la subvención deberá oscilar entre 6.000 y 60.000 euros. Si supera esta última cantidad, sólo se sufragarán los intereses, precisó Economía y Hacienda en un comunicado.

Asimismo, el vicepresidente autonómico se refirió a las previsiones económicas de las entidades financieras con presencia en las Islas. Contemplan, destacó, "una cierta recuperación" a finales de este ejercicio, algo que Soria valoró, pues abre la puerta a una progresiva relajación del crédito. Las entidades financieras "han señalado que a lo largo de los últimos meses están viendo una cierta recuperación del crédito, sobre todo si se compara con los mismos meses de 2008".

Por otra parte, el consejero calificó de "preocupantes" los datos del paro de enero conocidos el pasado martes, y responsabilizó de ellos al Gobierno estatal. "Mientras no dé un paso al frente con una reforma laboral, será muy difícil, por no decir imposible, reducir la cifra de desempleados", dijo.

En cualquier caso, argumentó que en Canarias el repunte del paro registrado en las oficinas públicas de Empleo está "más explicado" que en el conjunto nacional (que experimentó un aumento mayor) por la finalización de la campaña navideña: "Hubo un alza en el sector servicios, en general, y fundamentalmente en el turístico". A su juicio, el Ejecutivo central debe favorecer que la negociación colectiva "sea más a nivel de empresas que a nivel sectorial, para que todos esos trabajadores que no tienen estabilidad en su empleo puedan tenerla y para vincular más la prestación por desempleo a la búsqueda de trabajo".

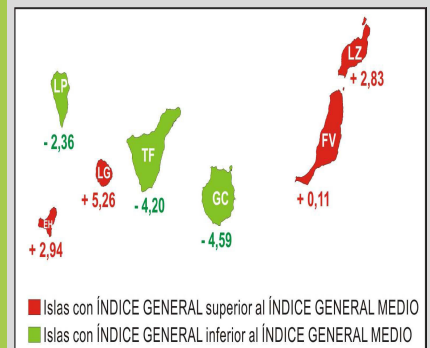
Fuente: El día.

FUERTEVENTURA ES LA CUARTA ISLA MÁS CARA DEL ARCHIPIÉLAGO. EN ENERO BAJAN PLÁTANOS, POLLO Y LIMONES Y SUBEN PESCADOS Y HORTALIZAS.

Precios de venta al público de los productos de alimentación - enero 2010. En productos envasados bajan arroz y salchichas Frankfurt.

Productos frescos: En tasas mensuales, bajadas de plátanos de canarias (-8,13%), carne de pollo fresca (-2,40%), limones (-2,24%), conejo de granja (-1,73%) y naranjas (-1,48%), así como subidas de judías verdes (8,64%), tomates para ensalada (6,03%), bacaladilla (5,26%), pimientos verdes (5,04%) y merluza (4,93%). En tasas interanuales, cabe señalar los descensos de pimientos verdes (-24,80%), gallos (-15,90%), merluza (-13,80%), anchoas (-11,91%) y tomates (-10%), así como el incremento en naranjas (3,98%) y ternera de 1ª (3,21%).

Productos envasados: En tasas mensuales, destacan las bajadas de arroz (-1,49%), y salchichas frankfurt (-1,19%) y las subidas de aceite de girasol refinado (0,48%) y mejillones en escabeche (0,39%). En tasas interanuales, cabe señalar las bajadas de aceite de girasol refinado (-17,54%), leche esterilizada (-9,51%) y aceite de oliva <0,4° (-8,97%) y los incrementos de tomate natural (5,82%) y refrescos de cola (3,14%).



Fuente: ISTAC y www.mityc.es.

AYUDAS Y SUBVENCIONES

- 2010 - Préstamos para la realización de actuaciones de extensión de infraestructuras de telecomunicaciones para el acceso a los servicios de Sociedad de la Información. CONVOCATORIA ANUALIDAD 2009.
Plazo: 05/02/2010 - 01/03/2010
Presidencia del Gobierno
- 2010 - Convocatoria de la anualidad 2009 para la concesión de préstamos reembolsables para la creación y consolidación de empresas de base tecnológica y realización de proyectos de desarrollo tecnológico e innovación. CONVOCATORIA 2009.
Plazo: 27/01/2010 - 26/03/2010
Presidencia del Gobierno
- 2009 - Subvenciones a PYMES y emprendedores mediante bonos tecnológicos. Bases reguladoras y Convocatoria 2009.
Plazo: 12/12/2009 - 30/09/2010
Presidencia del Gobierno
- 2010 - Préstamos reembolsables para la creación y consolidación de empresas de base tecnológica y realización de proyectos de desarrollo tecnológico e innovación. BASES REGULADORAS.
Plazo: -
Presidencia del Gobierno
- 2010 - Subvenciones y préstamos para la realización de actuaciones de extensión de infraestructuras de telecomunicaciones para el acceso a los servicios de la Sociedad de la Información. BASES REGULADORAS 2009-2011.
Plazo: -
Presidencia del Gobierno
- Ayudas RENOVE: rehabilitación, reposición y eficiencia energética de edificios
Plazo: 03/11/2009 - 31/12/2012
Consejería de Bienestar Social, Juventud y Vivienda
- Subvenciones para 2009, destinadas a instalaciones de energía solar térmica.
Plazo: 01/01/2010 - 15/02/2010
Consejería de Empleo, Industria y Comercio
- Subvenciones 2010, para la mejora de la comercialización de los productos artesanos canarios
Plazo: 19/01/2010 - 18/02/2010
Consejería de Empleo, Industria y Comercio
- Subvenciones para el 2009, para la realización de distintas actuaciones que fomenten el ahorro y la eficiencia energética
Plazo: 23/12/2009 - 23/03/2010
Consejería de Empleo, Industria y Comercio



**¿BUSCA
TRABAJADORES?**

Recordamos a los empresarios que busquen trabajadores cualificados que desde La Confederación de Empresarios de Fuerteventura, realizamos los trámites de forma completamente gratuita.

Una vez contacte con nuestras oficinas bien personándose en la **calle Sevilla nº60** de Puerto del Rosario o bien llamando al **928 530 220**, deberá cumplimentar una ficha de apertura de oferta en la que recogerán los datos de la empresa (CIF, Seguridad Social, teléfono, fax, persona de contacto, etc) así como los requisitos del puesto a cubrir (formación de los candidatos, experiencia en puesto similar. etc.)

En un plazo aproximado de 24 horas (dependiendo de los requisitos que deban cumplir los candidatos al puesto) **los técnicos de la BOLSA DE EMPLEO** le presentarán una serie de **Currículums de candidatos potenciales para cubrir el puesto de trabajo ofertado**