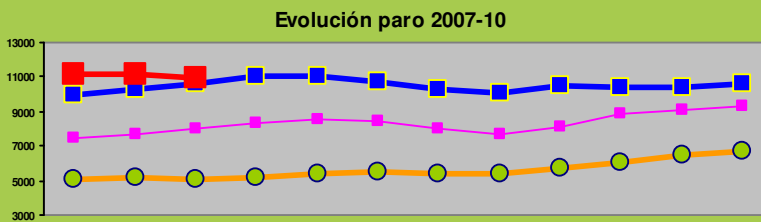


NOTICIAS

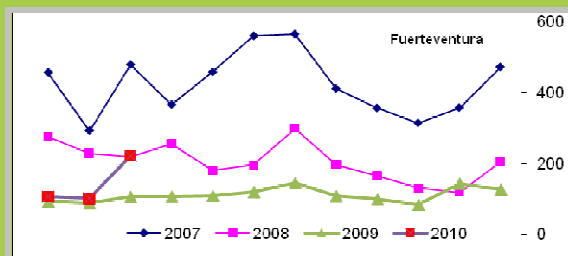
EL PARO VUELVE A INCREMENTARSE EN LAS ISLAS EN EL MES DE MARZO, SI BIEN EL COMPORTAMIENTO EN FUERTEVENTURA ES DIFERENTE.

El paro vuelve a incrementarse en las islas en el mes de marzo, si bien el comportamiento en Fuerteventura es diferente. En este mes, el desempleo sube en las Islas en 3.595 personas, un 1.39%, lo que supone un total de paro en la Comunidad de 261.534 personas. La variación anual desciende, sin embargo, y se cifra en el 9.73%. **En Fuerteventura, en el mes de marzo, las cifras de parados, disminuye en 246 personas. El desempleo en las Islas afecta a 10.954 personas, siendo el porcentaje de decrecimiento del 2.20%.** En el último año, la variación se cifra en el 3.20%. En este caso, es la segunda isla, donde porcentualmente más desciende el desempleo.



El paro también disminuye en El Hierro (35 personas), en La Gomera (32 personas) y en Lanzarote (93 personas). El paro, sin embargo, se incrementa, en valores absolutos, en Gran Canaria (+1.785 personas), en Tenerife (2.010 personas) y en La Palma (206 desempleados más), si bien en datos porcentuales, es La Palma donde se produce un mayor incremento, el 2.25%.

Otro dato positivo a destacar es el Indicador de matriculaciones de vehículos. La matriculación de vehículos en Fuerteventura, en el mes de Marzo de 2010 fue de 221 vehículos. En comparación al mes de febrero 2010 se supone un incremento del 118.81%, siendo en números absolutos el ascenso de 120 vehículos. En Canarias, la cifra de matriculaciones asciende a 4.959 vehículos, un 42.70% más que en relación al mes de febrero de 2010.



Estos datos ya se pueden consultar en el Boletín de Indicadores Socio-economicos de la Isla de Fuerteventura, correspondiente al mes de Marzo de 2010, publicado en nuestra página web: www.e-confuer.com

BREVES

LA EMPRESA CANARIA «ELITTORAL» RECIBE EL PREMIO BANCAJA JÓVENES EMPRENDEDORES.

Ha sido seleccionada de entre casi 500 candidatas y galardonada por los servicios ofrecidos para la conservación del medioambiente. La empresa 'elittoral' Estudios de Ingeniería Costera y Oceanográfica SLNE, ubicada en el Unidad de Promoción de Empresas de Gran Canaria (UPE Gran Canaria), ha sido galardonada con el **Premio Bancaja Jóvenes Emprendedores**, dentro de la categoría de empresa de base tradicional y/o social, en su XV edición. Este premio consiste en el reconocimiento a empresas ya en funcionamiento, productoras de bienes y servicios relacionados con los sectores tradicionales y enfocados a la mejora social. 'Elittoral' desarrolla su actividad empresarial desde hace casi dos años en la UPE de Gran Canaria, situada en el **Parque Científico Tecnológico de Tafira** y participada por el Cabildo de Gran Canaria, la Universidad de Las Palmas de Gran Canaria y el ITC, donde se le presta asesoramiento y servicios de apoyo para la consolidación de la empresas.

'Elittoral' es una consultora, creada en Las Palmas de Gran Canaria en el año 2006, especializada en el desarrollo de proyectos relacionados con el ámbito marino y costero. Desde sus inicios, ha conseguido afianzarse rápidamente en el sector, ofertando servicios integrales de asistencia técnica en ingeniería de costas, estudios de calidad de aguas, evaluación y monitorización del litoral y gestión costera, además de desarrollar una fuerte actividad en I+D+i.

Fuente: FULP.



ARRANCA EL II PROGRAMA DE REGIONALIZACIÓN PARA LAS PYMES CANARIAS CON UNA INVERSIÓN DE 800.000 EUROS.

Las Cámaras de Comercio de Canarias y el Gobierno Autónomo han puesto en marcha la segunda edición de esta iniciativa que hasta ahora ha permitido la puesta en marcha de 53 actuaciones que han beneficiado a más de 1.400 empresas. Sólo el 16% de las empresas de capital canario dispone de sucursales en más de una isla, mientras que el 80% de las empresas que se han acogido a las ventajas del Programa de Regionalización ha logrado romper la barrera insular y expandir su actividad a otras islas del Archipiélago.

Abrir nuevos puntos de venta en las Islas, buscar socios y contactos estratégicos o mejorar la rentabilidad de las cuentas de la empresa. Son sólo algunas de las ventajas de participar en el Programa de Regionalización que las Cámaras Canarias y la Consejería de Empleo, Industria y Comercio del Gobierno autónomo han puesto en marcha para ayudar a las pymes a dar el salto a otros mercados dentro del Archipiélago. Para esta segunda edición del Programa se cuenta con un presupuesto de 800.000 euros con el objetivo de dar continuidad a un plan que hasta ahora ha permitido la puesta en marcha de 53 actuaciones en materia de formación, asesoramiento, apoyo y cooperación empresarial, de las que se han beneficiado más de 1.400 empresas.

Hasta ahora sólo el 16% de las empresas de capital canario dispone de sucursales en más de una isla. Y precisamente, según el presidente de la Cámara de Comercio de Santa Cruz de Tenerife, Ignacio González Martín, el Programa de Regionalización se está convirtiendo en un revulsivo para cambiar esta tendencia y para lograr que las pymes salven los obstáculos que dificultan su regionalización. "De hecho, el 80% de las empresas que se han acogido a sus ventajas ha logrado romper la barrera insular y expandir su actividad a otras islas del Archipiélago".

En este sentido, según el consejero de Empleo, Industria y Comercio del Ejecutivo autónomo, Jorge Rodríguez, "para el Gobierno de Canarias es prioritario dedicar un esfuerzo especial a eliminar esas barreras que impiden la expansión comercial de las empresas isleñas mediante medidas de apoyo concretas y efectivas, como las contenidas en este Plan de Regionalización de la PYME, que gestionan las Cámaras, precisamente por su proximidad con el tejido empresarial".

A pesar de que del 80% de los directivos o gerentes de las empresas manifiesta estar dispuesto a abrir sucursales en otras islas, el problema es que el 94% del tejido empresarial canario está compuesto por microempresas con una estructura y capital que, en muchas ocasiones, resultan insuficientes para afrontar los gastos añadidos, que los primeros años genera la incursión en un mercado nuevo.

El Programa de Regionalización cuenta con herramientas como los Talleres de Autodiagnóstico y el Programa de Asesores a Tiempo Parcial (GTP) de Regionalización. Mediante este servicio las empresas disponen de un experto en procesos de crecimiento y expansión empresarial que durante 6 meses trabaja mano a mano con la empresa para hacer un diagnóstico y elaborar un plan estratégico de regionalización hecho a la medida del negocio.

La condición insular y la lejanía del continente imponen limitaciones que inciden en la actividad y los resultados de las empresas radicadas en Canarias, condicionantes que frenan su expansión no ya fuera del ámbito de la Comunidad Autónoma, sino incluso dentro de la propia región: costes logísticos y comerciales superiores, acotamiento del mercado potencial, estancamiento del volumen de negocio y de la actividad en general por la limitación territorial, demoras en los envíos, etc

Fuente: www.redcide.es

LOS EMPRESARIOS CANARIOS NO VEN INDICIOS QUE ANTICIPEN UNA RECUPERACIÓN DEL MERCADO LABORAL EN LAS ISLAS.

La Confederación Canaria de Empresarios (CCE) ha asegurado hoy tras conocer los últimos datos del paro en la Comunidad Autónoma --3.595 desempleados más en marzo con 261.534 parados-- que "no existen señales definitivas que permitan anticipar una recuperación del mercado laboral en las islas" durante los próximos meses.

En un comunicado, la organización empresarial entendió que no habrá indicios de recuperación "por lo menos hasta que no se tenga constancia de un crecimiento sostenido de la producción y de la actividad, si bien pudieran producirse disminuciones puntuales del desempleo que respondan a circunstancias coyunturales de la economía".

Por el lado contrario, la CCE destacó la contención del paro en la construcción, cuyo crecimiento del paro respecto a marzo de 2009 se situó en el 2,16 por ciento, decreciendo incluso en la provincia de Las Palmas (-0,37%).

La subida del paro en el archipiélago fue la quinta mas importante entre las regiones durante este periodo, por debajo de Cataluña, Valencia, Madrid y Castilla-La Mancha. En el conjunto de España, el desempleo creció en 35.988 personas, un 0,9 por ciento más, y el número total de parados se situó en 4.166.613 personas, su nivel más alto en toda la serie histórica comparable, que arranca en 1996

Fuente: Canarias 7.

EL OBSERVATORIO SOBRE INNOVACIÓN EN EL SECTOR TURÍSTICO DE CANARIAS ACONSEJA EL USO DE ENERGÍA SOLAR EN LOS HOTELES.

En el sector turístico existen empresas que aprovechan este potencial para el calentamiento de aguas debido a su gran economía. El **Observatorio sobre Innovación en el Sector Turístico**, proyecto gestionado por la **Fundación Universitaria de Las Palmas (FULP)** y la **Agencia Canaria de Investigación, Innovación y Sociedad de la Información del Gobierno de Canarias**, ha captado información de interés sobre el aprovechamiento de la energía solar en establecimientos turísticos, ya que Canarias cuenta con los niveles de radiación solar adecuados para el aprovechamiento de este tipo de instalaciones. Particularmente, la energía solar térmica es de gran utilidad para el calentamiento de agua en instalaciones hoteleras dada su gran economía y la posibilidad de apoyar la climatización de las piscinas.

La posibilidad de inyectar la energía eléctrica producida en instalaciones fotovoltaicas directamente en la red de abastecimiento hace más factible la inversión inicial que supone su implantación, que por término general, suele ser elevada. En el **sector turístico ya existen empresas que aprovechan el potencial de la energía solar**. En general, este tipo de energía suele ser recomendable en instalaciones situadas en zonas con gran incidencia de los rayos solares, como Canarias.

De hecho, **ya existen instalaciones en las islas que aprovechan el potencial de la energía solar**. Lopesan Hotel Group ha puesto en marcha en la cubierta del IFA Continental un parque solar que ocupa 2.700 metros cuadrados. Por su parte, la isla de Lanzarote dispondrá de 1,8 millones de euros en subvenciones para instalaciones de energía solar térmica de baja temperatura. Estas subvenciones están dirigidas a instalaciones para el aprovechamiento de la energía solar a través de la instalación de captadores solares térmicos para uso en instalaciones de agua caliente sanitaria, apoyo a sistemas de climatización y calentamiento de fluidos en otros procesos.

Para ver la importancia que está adquiriendo la energía solar en los últimos años se puede recurrir a varios indicadores. La cantidad de publicaciones científicas que hacen referencia a la energía solar ha aumentado en los últimos años de forma notoria. Esto da una idea de las posibilidades cada vez mayores que ofrece la energía solar como campo de exploración e investigación. Para ver toda la información y las referencias al respecto se puede acceder a la web:

<http://www.redinamiza.com/pg/file/artemisrivero/read/7251/la-importancia-de-la-energia-solar-en-el-sector-turstico-canario>

Al realizar una búsqueda entre las publicaciones de la fuente Scopus, se ha registrado un aumento que va desde los 700 artículos en 1999 hasta más de 2.000 en 2009. Sin embargo, la evolución del número de patentes publicadas en los últimos 20 años que tratan de tecnologías relacionadas con la transformación de la energía lumínica en energía eléctrica, entre las que se cuentan las relacionadas con la energía fotovoltaica, podría sugerir que se trata de una tecnología que ha alcanzado un nivel de madurez en su ciclo de vida.

Sí se puede ver un aumento constante del interés en el desarrollo de tecnologías que aprovechen la energía solar térmica, aunque la cantidad de patentes desarrolladas en este campo son muy inferiores a las desarrolladas para producción de energía eléctrica.

Fuente: FULP.

ÁFRICAINFO MARKET FACILITARÁ A LAS EMPRESAS CANARIAS INFORMACIÓN DE 183 AYUDAS A LA INTERNACIONALIZACIÓN.

Áfricainfomarket ofrecerá a las empresas canarias la información completa de 183 ayudas a la internacionalización de las compañías españolas, creadas por las administraciones públicas, las cámaras de comercio y las agencias de desarrollo regionales, según informó hoy la Institución en un comunicado.

De esta manera, la base de datos de apoyos a la internacionalización que ha elaborado la plataforma digital informativa del Gobierno y las Cámaras de Comercio de Canarias, es una herramienta que reúne la oferta de ayudas financieras y económicas, fiscales, formativas e informativas españolas e internacionales, para facilitar la expansión de las empresas en el exterior.

En la ampliación y actualización de la base de datos de ayudas a la internacionalización, Áfricainfomarket incluye las ofertas de 16 agencias españolas de desarrollo regional, que suman 111 ayudas. En todas se explica con detalle en qué consiste ese apoyo, los requisitos que deben cumplir las empresas aspirantes y la forma de contactar con la entidad que gestiona la ayuda.

Por su parte, los usuarios de www.africainfomarket.org pueden acceder a la información de la base de datos completa o filtrar la búsqueda según el tipo de proyecto que quieren desarrollar en el exterior, ya se trate de iniciar una actividad exportadora, inversora o si están interesados en concurrir a una licitación internacional

Fuente:
www.africainfomarket.org.

CAEN LAS DOTACIONES DE LA RIC.

Grisaleña destaca que este incentivo fiscal ha agudizado la inseguridad jurídica.

La elevada burocracia, las sanciones desproporcionadas, el "exceso de celo" de la Agencia Tributaria en sus inspecciones y la merma de beneficios originada por la crisis económica están haciendo caer las dotaciones a la RIC, que pasaron de los 2.000 a los 1.300 millones de 2006 a 2007. Así lo expusieron este miércoles el presidente y el secretario general de la Confederación Canaria de Empresarios (CCE), Sebastián Grisaleña y José Cristóbal García y los organizadores de las jornadas "Problemática de la RIC, una visión crítica sobre su aplicación antes y después de su modificación normativa", que reunirá el 15 y el 16 de abril en Expomeloneras a los principales expertos nacionales en la materia. Grisaleña destacó que las últimas modificaciones y el posterior desarrollo reglamentario de este incentivo fiscal canario, vigente desde 1994, han agudizado la inseguridad jurídica de la que se quejaba la clase empresarial de las Islas hasta 2006, período en el que no tuvo reglamento. La inseguridad jurídica y el exceso de celo de la Agencia Tributaria, por un lado, y la disminución de los beneficios empresariales derivada de la crisis, por otro, ponen en riesgo la efectividad de la Reserva de Inversiones en Canarias (RIC). Prueba de ello es que en 2007, aún siendo año bonanza, la dotación de la Reserva pasó de 2.000 millones de euros a 1.300 millones, con respecto a las anualidades anteriores.

"Los datos de 2008 serán considerablemente más bajos", aseguró ayer el presidente de la Confederación Canaria de Empresarios (CCE), Sebastián Grisaleña, que alertó que como consecuencia de la caída de la RIC están disminuyendo también las ayudas estatales que lleva aparejada. Esto es así, dijo García, porque el actual tiene lagunas de indefinición que han hecho, por ejemplo, que la clase empresarial haya optado por no materializar RIC en un ámbito tan crucial para el futuro de la economía de Canarias como es el de la rehabilitación turística, debido a que es un concepto no claramente definido. "Habla de rehabilitación, no desarrolla el concepto, no habla de una renovación, que es lo que realmente sucede, porque se está asimilando rehabilitación a un concepto que existe en otra ley, la del IVA, y es tan restrictivo que, en la práctica, impediría aplicarlo", dijo el socio responsable en Canarias de Garrigues, Antonio Viñuela y director de las jornadas.

Junto a él, el delegado en Canarias de la Asociación Española de Asesores Fiscales (AEDAF), Orlando Luján, afirmó que las dificultades de interpretación han originado, sobre todo a partir de 2000, el elevado grado de litigiosidad que ha caracterizado a la materialización de la RIC, una situación que no ha disminuido con los años. Tanto Grisaleña como García rechazaron que la RIC no haya servido para crear empleo en Canarias y, mientras que el primero aseguró que la región ha sido "la comunidad autónoma que más puestos de trabajo ha creado en España en los últimos años", en lo que la RIC "ha tenido un papel preponderante", el segundo apostilló que "es prácticamente imposible invertir en una actividad productiva" en una economía de servicios como la de las Islas "sin crear empleo". Coinciden, no obstante, en que la Reserva de Inversiones no sólo ha contribuido al desarrollo económico del Archipiélago y a la creación de empleo en los últimos y sino que ha sido un instrumento que ha permitido la capitalización de las empresas canarias sin el que el drama de la crisis sería ahora mucho mayor.

Respecto a la utilización de este incentivo fiscal derivado del REF para paliar la destrucción de empleo en coyunturas de crisis como la actual, José Cristóbal García abogó por "no confundir" una cosa con otra. Así, el secretario general de la CCE consideró que hay otros "13 ó 14" instrumentos en el REF para compensar el hecho insular y la lejanía de Canarias que podrían haberse aplicado hace tiempo, entre los que citó la reducción de tasas aéreas, lo que hubiera hecho, dijo, que estando en crisis de igual forma, la comunidad canaria "no estuviera tan mal" este miércoles, sino en la media nacional respecto a la tasa de paro.

Fuente: La Provincia.

EL CONSUMO ELÉCTRICO CRECE EL 4,7% HASTA MARZO.

Las energías renovables aportaron el 36,3% de la electricidad, un 24% más que un año antes. La demanda eléctrica peninsular ascendió en el primer trimestre del año a 68.114 millones de kilovatios-hora (kWh), lo que supone un aumento del 4,7% respecto al mismo mes de 2008, informó hoy la patronal eléctrica Unesa. Estos datos coinciden con los publicados la semana pasada por Red Eléctrica, que reflejaban un aumento del 4,6 por ciento en el consumo de electricidad hasta marzo. Según Unesa, entre enero y marzo, la electricidad aportada por los productores en régimen especial (renovables y cogeneración) aumentó el 24% respecto al mismo período del año anterior y supuso el 36,3% del total. La producción bruta en el régimen ordinario ascendió a 48.207 millones de kWh, el 3% menos que en el primer trimestre de 2009. Por tipos de centrales, la producción termoeléctrica clásica (carbón, fuelóleo y gas) descendió el 31,5%, mientras que la hidroeléctrica repuntó el 87,7% y la nuclear el 2,3%. La diferencia entre la producción bruta y la energía destinada a abastecer el mercado se debe a los consumos propios de las centrales y al consumo en bombeo.

En Fuerteventura, el consumo eléctrico en el último mes de febrero de 2010 disminuye con respecto a enero un 11.3%, si bien la comparativa anula apunta un descenso del 4.6%. En el caso de Canarias estos descensos son del 9.6% y del 1.6% respectivamente.

Lo mismo sucede con los indicadores de Energía eléctrica disponible y Producción Bruta de Energía. En ambos, los resultados son negativos.

Fuente: La Provincia

AYUDAS Y SUBVENCIONES

- [2010 - Préstamos reembolsables para la creación y consolidación de empresas de base tecnológica y realización de proyectos de desarrollo tecnológico e innovación. BASES REGULADORAS. CONVOCATORIA 2009 y MODIFICACIONES.](#)
Plazo: 27/01/2010 - 26/04/2010
Presidencia del Gobierno
- [2009 - Subvenciones a PYMES y emprendedores mediante Bonos Tecnológicos. Bases reguladoras y Convocatoria 2009.](#)
Plazo: 12/12/2009 - 30/09/2010
Presidencia del Gobierno
- [Subvenciones previstas en el Programa de Apoyo a la Innovación de las Pequeñas y Medianas Empresas "InnoEmpresa" para 2010.](#)
Plazo: 03/04/2010 - 20/04/2010
Consejería de Economía y Hacienda
- [Subvenciones 2010, destinadas a las Agrupaciones de Defensa Sanitaria Ganaderas \(ADSG\)](#)
Plazo: 16/03/2010 - 29/04/2010
Consejería de Agricultura, Ganadería, Pesca y Alimentación
- [Subvenciones 2010, destinadas al aumento del valor añadido de los productos ganaderos](#)
Plazo: 31/03/2010 - 30/04/2010
Consejería de Agricultura, Ganadería, Pesca y Alimentación
- [Subvenciones para el 2010, en materia de electrificación.](#)
Plazo: 18/03/2010 - 16/04/2010
Consejería de Empleo, Industria y Comercio
- [Subvenciones para el 2009, para la concesión de subvenciones en el marco de la estrategia de ahorro y eficiencia energética en España, destinadas a la compra de electrodomésticos de alta eficiencia energética y de vehículos alimentados con energías alternativas, en el ámbito de la Comunidad Autónoma de Canarias.](#)
Plazo: 03/03/2010 - 31/07/2010
Consejería de Empleo, Industria y Comercio



**¿BUSCA
TRABAJADORES?**

Recordamos a los empresarios que busquen trabajadores cualificados que desde La Confederación de Empresarios de Fuerteventura, realizamos los trámites de forma completamente gratuita.

Una vez contacte con nuestras oficinas bien personándose en la **calle Sevilla nº60** de Puerto del Rosario o bien llamando al **928 530 220**, deberá cumplimentar una ficha de apertura de oferta en la que recogerán los datos de la empresa (CIF, Seguridad Social, teléfono, fax, persona de contacto, etc) así como los requisitos del puesto a cubrir (formación de los candidatos, experiencia en puesto similar. etc.)

En un plazo aproximado de 24 horas (dependiendo de los requisitos que deban cumplir los candidatos al puesto) **los técnicos de la BOLSA DE EMPLEO le presentarán una serie de Currículums de candidatos potenciales para cubrir el puesto de trabajo ofertado**