

***Informe mensual de
Indicadores
socioeconómicos de
la Isla de
Fuerteventura.***

*Boletín nº 9.
Octubre 2008.*



**Observatorio
Insular de Fuerteventura**

Indicadores socioeconómicos de la Isla de Fuerteventura.

ÍNDICE

I. Evolución de precios.

- I.1. Índice de precios de consumo (IPC).
- I.2. Precios de cesta de la compra.

II. Indicadores del mercado laboral.

- II.1. Datos de paro.
- II.2. Datos de contratación.

III. Comunicaciones aéreas y marítimas.

- III.1. Aeropuertos.
 - Entrada y salida de pasajeros y mercancías del aeropuerto de Fuerteventura en tráfico regular.
 - Tráfico aéreo en Compañías de Bajo Coste.
 - Tráfico interinsular de pasajeros.
 - Pasajeros de aeropuertos nacionales.
- III.2. Puertos: agosto y septiembre de 2008.

IV. Alojamientos turísticos.

- IV.1. Datos de alojamientos turísticos en establecimientos hoteleros.
- IV.2. Datos de alojamientos turísticos en establecimientos extra-hoteleros.

V. Datos insulares.

- V.1. Matriculación de vehículos.
- V.2. Precio carburantes en estaciones de servicios.
- V.3. Consumo de cemento.
- V.4. Vivienda.
- V.5. Energía eléctrica

VI. Otros datos provinciales.

- VI.1. Directorio Central de Empresas (DIRCE): Datos para Canarias, octubre 2008.
- VI.2. Comparativa de datos de Euribor 2007-2008.
- VI.3. Sociedades mercantiles creadas en 2008.

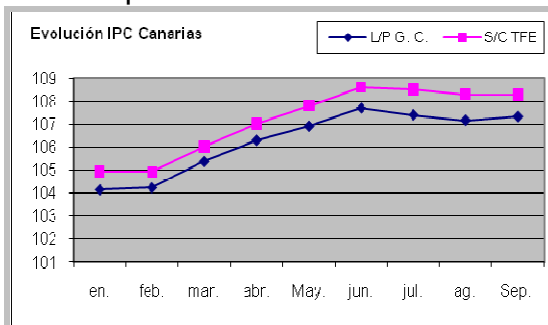
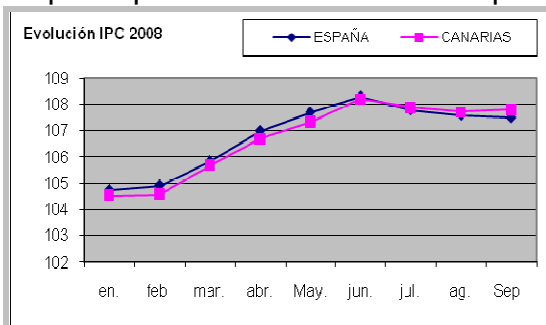
Indicadores socioeconómicos de la Isla de Fuerteventura.

I. Evolución de precios.

I.1. Índice de precios de consumo¹ (IPC) Año 2008. Base 2006.

El IPC continúa bajando en España, y se fija la tasa de inflación en septiembre en el 4.5%, cuatro décimas menos que el registrado en el mes de agosto (4.9%). Si bien la variación mensual es de 0.0%, la tasa acumulada es del 2%. Los transportes y los alimentos y bebidas no alcohólicas son los productos que contribuyen a la bajada del IPC. Sin embargo, Canarias sigue teniendo una tasa de inflación más alta 5.4%, y el acumulado anual es de 2.7%. **En la provincia de Las Palmas se sitúa en el 5.3%** mientras que en la provincia occidental en el 5.4%.

El IPC Adelantado para el mes de **octubre de 2008 se sitúa en el 3.6%**, lo que supone un descenso de un punto con respecto al mes anterior.



Fuente: INE, Elaboración propia.

Septiembre 08	L/P Gran Canaria			S/C Tenerife		
	Índice	% variación mes anterior	% variación en un año	Índice	% variación mes anterior	% variación en un año
Índice general	107.3	0.1	5.3	108.3	0.0	5.4
Alimentación/bebidas no alcohólicas	111.6	0.7	7.9	117.3	0.6	10.3
Bebidas alcohólicas y tabaco	107.0	0.1	8.0	105.8	0.0	6.5
Vestido y calzado	98.0	5.2	0.3	96.9	3.0	0.2
Vivienda	110.4	0.3	5.8	109.2	0.1	5.1
Menaje	103.2	0.0	0.2	101.9	0.5	2.5
Medicina	96.2	0.0	-0.1	94.9	0.0	-0.7
Transporte	112.8	-1.2	11.0	114.1	-1.2	10.2
Comunicaciones	99.0	0.0	-0.4	100.7	0.0	0.0
Ocio y cultura	97.8	-1.3	-0.2	99.7	-1.4	0.6
Enseñanza	109.8	0.9	3.4	106.2	0.1	2.3
Hoteles, cafés y restaurantes	109.3	-0.8	5.3	107.5	-0.8	3.2
Otros bienes y servicios	105.1	0.5	2.3	106.1	0.2	3.0

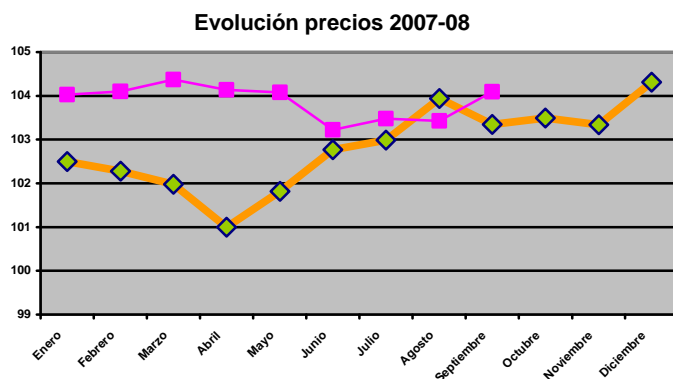
Fuente: ISTAC, Elaboración propia.

¹ Encuesta mensual realizada por el INE sobre una muestra de 177 municipios y 491 artículos.

I.2. Precios de cesta de la compra

Los precios de la cesta de la compra en Fuerteventura, según el **Índice General por Islas**, no modifican su comportamiento y siguen estando por encima de la base de comparación 100,00² si bien en el mes de septiembre que es el que se contempla, la cesta de la Isla para a ser la más cara del Archipiélago, +4.09.

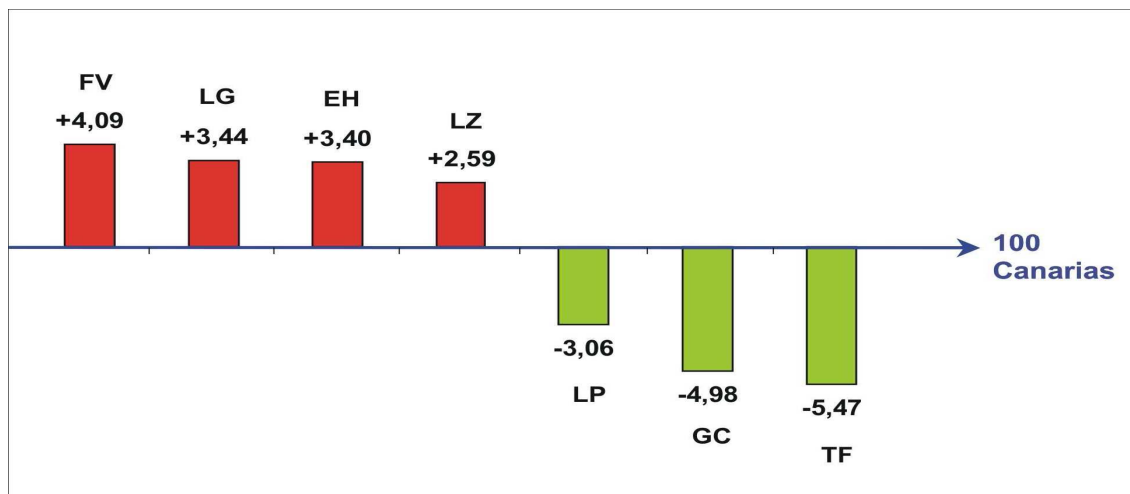
ÍNDICE GENERAL (249 productos)



Canarias	100.00
Lanzarote (LZ)	102.59
Fuerteventura (FV)	104.09
Gran Canaria (GC)	95.02
Tenerife (TF)	94.53
La Gomera (LG)	103.44
La Palma (LP)	96.94
El Hierro (EH)	103.40

Fuente: ISTAC, Elaboración propia.

Tenerife (94.53) es la Isla más barata del Archipiélago según el último informe del ISTAC y únicamente Gran Canaria y La Palma continúan estando por debajo del índice 100,00.



Fuente: ISTAC.

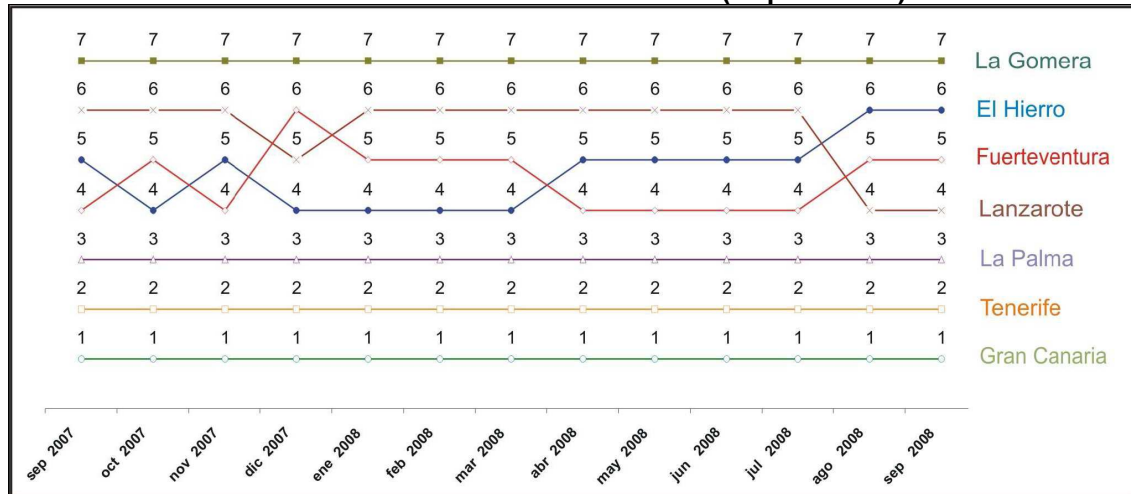
Sin embargo si el dato de análisis es el Índice de paridad, Fuerteventura registra un incremento en los precios de los 51 productos comparados y pasa a

² Los precios de la cesta de la compra se determinan en función de una encuesta realizada por el ISTAC de manera mensual para 249 productos. Dicha encuesta no es comparable mensualmente en cuanto los diferentes **índices sólo son comparables dentro de un mismo mes**. El valor **100,00** que figura como media de Canarias se calcula de manera independiente en cada mes.

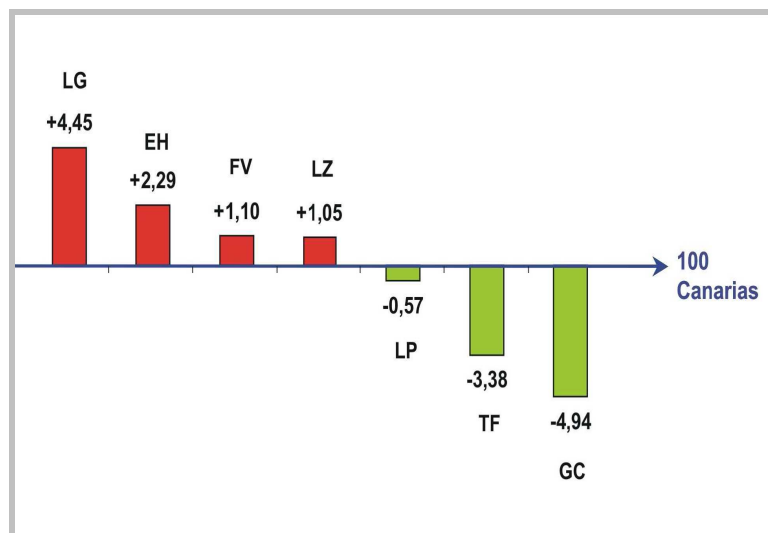
de La Isla de Fuerteventura

ser la tercera isla más cara del Archipiélago. Situación que también se produce en El Hierro, que pasa a ser la segunda Isla más cara. La Gomera es la Isla que continua teniendo una cesta más cara con esta medición.

ORDEN DE LAS ISLAS SEGÚN SU ÍNDICE DE PARIDAD (51 productos).



(1 = cesta de la compra más barata; 7 = cesta de la compra más cara).



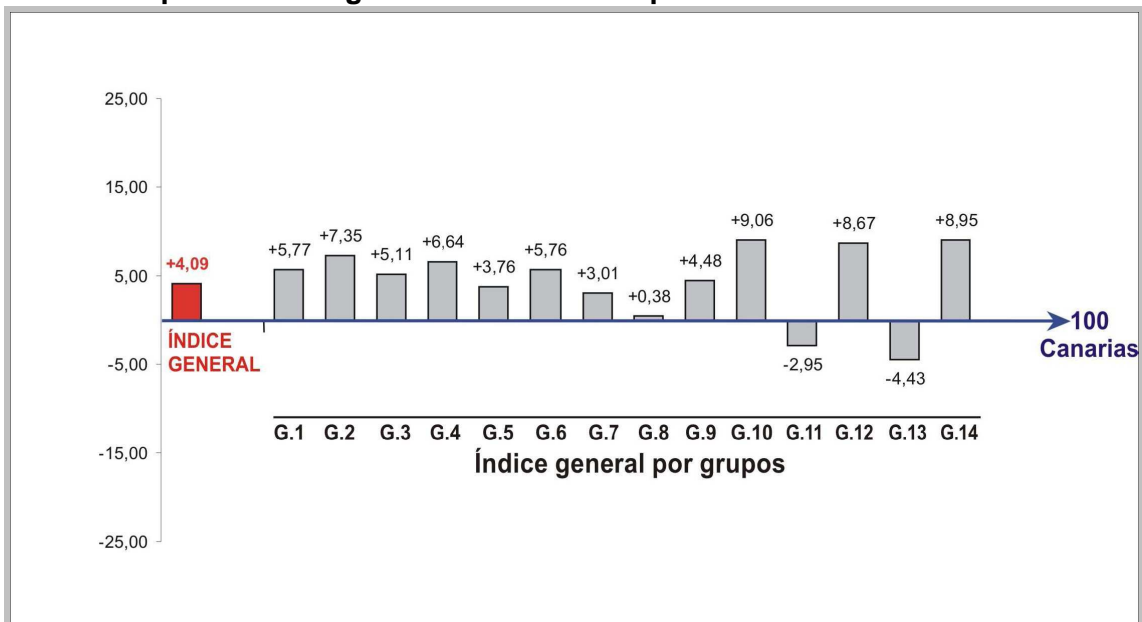
Canarias	100.00
Lanzarote (LZ)	101.5
Fuerteventura (FV)	101.10
Gran Canaria (GC)	95.06
Tenerife (TF)	96.62
La Gomera (LG)	104.45
La Palma (LP)	99.46
El Hierro (EH)	102.29

Fuente: ISTAC.

En el contexto específico de la Isla de Fuerteventura, en el Índice General por grupos los artículo destinados al cuidado personal son los que tienen los precios más elevados con respecto a la base 100 (+9.06), al igual que los pescados (+8.87) y las frutas frescas (+8.95). Sin embargo, las carnes (situación que no se producía en meses anteriores) y las verduras son los productos que se encuentran por debajo del índice General³.

³ Los grupos se identifican de la siguiente manera: 1. Pan y cereales; 2. Charcutería; carne y pescado en conserva y sus preparados; 3. Productos lácteos, quesos y huevos; 4. Aceites y grasas; 5. Frutas, legumbres y hortalizas (secas, congeladas y en conserva); 6. Otros productos alimenticios; 7. Bebidas no alcohólicas; 8. Bebidas alcohólicas y tabaco; 9. Artículos no duraderos para el hogar; 10. Artículos para el cuidado personal; 11. Carnes; 12. Pescados; 13. Verduras; 14. Frutas.

Precios de productos según el Índice General para la Isla.



Fuente: ISTAC.

II. Indicadores del mercado laboral.

II.1. Datos de paro

Las cifras de parados en el Archipiélago continúan incrementándose, siendo el número total de parados nuevos de 9.664 personas, constituyendo un ritmo de crecimiento mensual del 5.34%. El dato de paro de Canarias es de 190.469 personas. En el mes de octubre, en la Isla de Fuerteventura dicha cifra ascendió a 8.840 personas, 713 más que en el mes anterior, lo que supone un incremento mensual del 8.77%. Tomando como referencia el año anterior, las islas donde mayor crecimiento se registra es en Lanzarote con una variación de +65% y en Fuerteventura de +46%. Gran Canaria y Tenerife son las Islas que mayor crecimiento en términos absolutos registran: 3.436 y 3.890 personas respectivamente.

Datos de paro en las Islas en Octubre de 2008.

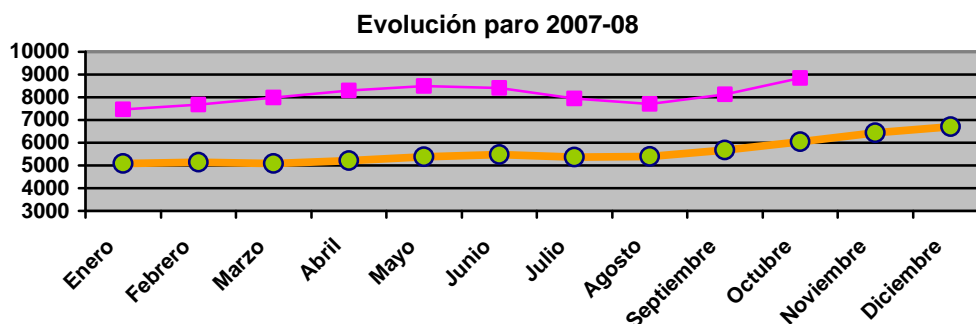
	Parados	Mes anterior	Diferencia mes anterior	Variación mes anterior	Año anterior	Diferencia año anterior	Variación año anterior
	190.469	180.805	9.664	5.34%	137.259	53.210	38.77%
EL HIERRO	652	600	52	8.67%	477	175	36.69%
FUERTEVENTURA	8.840	8.127	713	8.77%	6.038	2.802	46.41%
GRAN CANARIA	84.593	81.157	3.436	4.23%	63.935	20.658	32.31%
LA GOMERA	1.533	1.374	159	11.57%	1.284	249	19.39%
LA PALMA	7.853	7.419	435	5.86%	6.259	1.594	25.47%
LANZAROTE	11.758	10.779	979	9.08%	7.102	4.656	65.56%
TENERIFE	75.240	71.350	3.890	5.45%	52.164	23.076	44.24%

Fuente: OBECAN, Elaboración propia.

Evolución de los datos de paro en la Isla 2007-2008.

Mes	En.	Feb.	Mar.	Abr.	May.	Jn.	Jl.	Ag.	Sep.	Oct.	Nov.	Dic.
2007	5.091	5.147	5.079	5.210	5.374	5.473	5360	5.393	5675	6.038	6.432	6.699
2008	7.468	7.678	7.987	8.292	8.499	8.415	7.949	7.699	8.127	8.840		

Fuente: OBECAN, Elaboración propia.



Fuente: OBECAN, Elaboración propia.

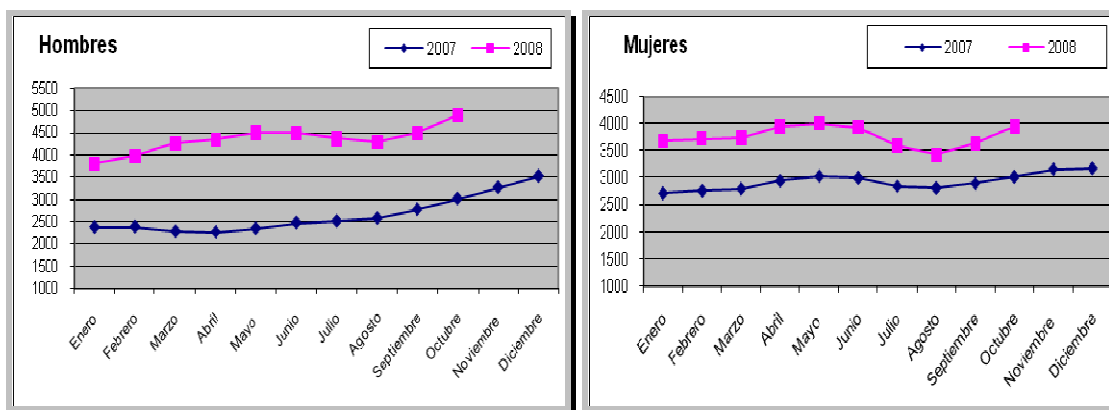
En el territorio insular, Puerto del Rosario es el municipio donde más crece el número de parados en términos absolutos, 289 personas, con un crecimiento acumulado de 60.95%. La Oliva es el otro municipio de la Isla que concentra un mayor número de personas en situación de paro, no en vano el crecimiento del último mes es del 9.30%.

Datos de paro en los municipios de la Isla.

Municipio de residencia	Parados	Mes anterior	Diferencia mes anterior	Variación mes anterior	Año anterior	Diferencia año anterior	Variación año anterior
Total	8.840	8.127	713	8.77%	6.038	2.802	46.41%
ANTIGUA	783	727	56	7.70%	494	289	58.50%
BETANCURIA	44	40	4	10.00%	39	5	12.82%
LA OLIVA	1.763	1.613	150	9.30%	1.209	554	45.82%
PAJARA	1.180	1.075	105	9.77%	974	206	21.15%
PTO DEL ROSARIO	3.829	3.540	289	8.16%	2.379	1.450	60.95%
TUINEJE	1.241	1.132	109	9.63%	943	298	31.60%

Fuente: OBECAN, Elaboración propia.

Teniendo como variable de discriminación la variable sexo, en el caso de los hombres asciende a 4.894 varones, siendo mujeres 3.946. Esto supone una distribución porcentual del 55.36% y 44.63% respectivamente.



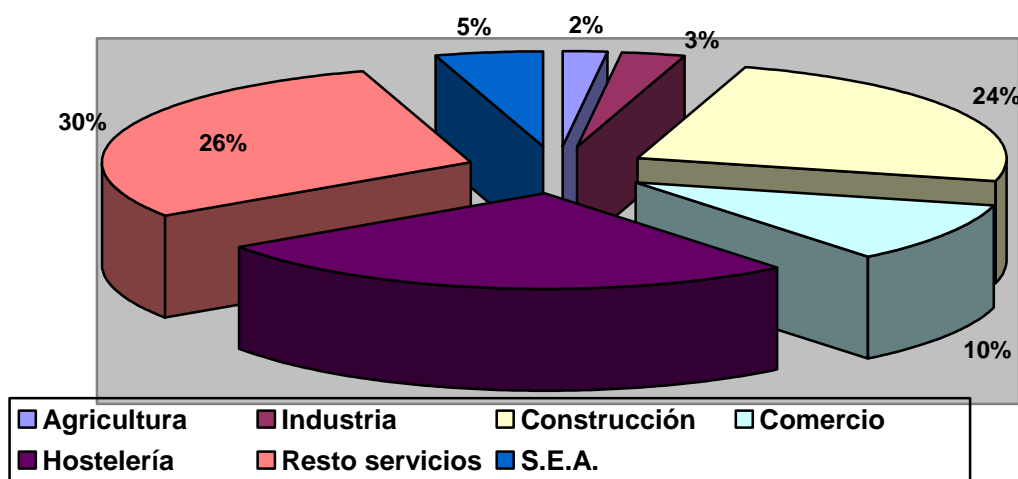
Fuente: OBECAN, Elaboración propia.

El sector económico más afectado en el último mes es la agricultura y la hostelería (14% y 12%). No obstante, en el transcurso del último año sigue siendo el de la construcción, cifrándose el incremento en este año en el 89.48%, (cifra que por otra parte se ha ido reduciendo en los últimos meses. Buena muestra de ello es que en julio dicho ratio era del 107%, cuestión que puede observarse en el gráfico siguiente).

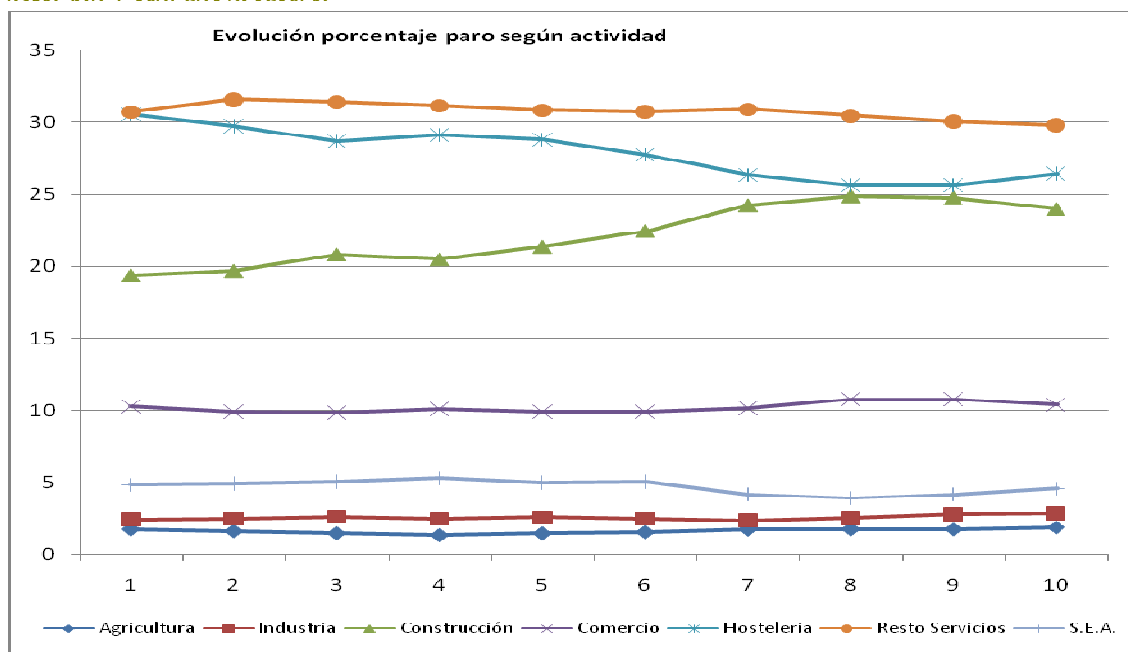
Datos de paro según sector de actividad y sexo en Octubre de 2008.

Sector Económico	Sexo	Parados	Mes anterior	Diferencia mes anterior	Variación mes anterior	Año anterior	Diferencia año anterior	Variación año anterior
Total		8.840	8.127	713	8.77%	6.038	2.802	46.41%
Agricultura	Total	165	144	21	14.58%	109	56	51.38%
	H.	107	91	16	17.58%	59	48	81.36%
	M.	58	53	5	9.43%	50	8	16.00%
Industria	Total	254	228	26	11.40%	167	87	52.10%
	H.	161	143	18	12.59%	99	62	62.63%
	M.	93	85	8	9.41%	68	25	36.76%
Construcción	Total	2.126	2.013	113	5.61%	1.122	1.004	89.48%
	H.	1.974	1.875	99	5.28%	1.012	962	95.06%
	M.	152	138	14	10.14%	110	42	38.18%
Comercio	Total	919	875	44	5.03%	657	262	39.88%
	H.	304	291	13	4.47%	181	123	67.96%
	M.	615	584	31	5.31%	476	139	29.20%
Hostelería	Total	2.335	2.083	252	12.10%	1.828	507	27.74%
	H.	964	831	133	16.00%	733	231	31.51%
	M.	1.371	1.252	119	9.50%	1.095	276	25.21%
Resto Servicios	Total	2.637	2.442	195	7.99%	1.844	793	43.00%
	H.	1.188	1.094	94	8.59%	787	401	50.95%
	M.	1.449	1.348	101	7.49%	1.057	392	37.09%
Sin Empleo Anterior	Total	404	342	62	18.13%	311	93	29.90%
	H.	196	175	21	12.00%	147	49	33.33%
	M.	208	167	41	24.55%	164	44	26.83%

Fuente: OBECAN, Elaboración propia.



Fuente: OBECAN, Elaboración propia.

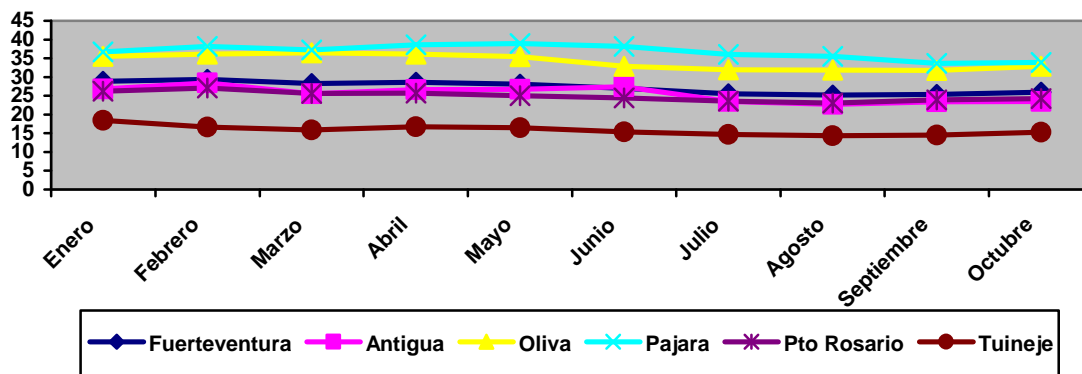


Tal y como viene sucediendo en los últimos meses, la relación de parados extranjeros y parados en la Isla continua disminuyendo, situándose el ratio en este mes en 25.92%. en cualquier caso, son los municipios de La Oliva y Pájara donde se contemplan mayores ratios.

Relación de parados extranjeros en relación al total de parados de la Isla

Municipio de residencia	Parados Extranjeros	Parados Extranjeros comunitarios	Parados Extranjeros no comunitarios	Parados Extranjeros/Parados
Total Fuerteventura	2.280	660	1.620	25.92%
ANTIGUA	184	58	126	23.50%
LA OLIVA	579	251	328	32.84%
PAJARA	400	114	286	33.90%
PTO DEL ROSARIO	927	198	729	24.21%
TUINEJE	190	39	151	15.31%

Fuente: OBECAN, Elaboración propia.



Fuente: OBECAN, Elaboración propia.

II.2. Datos de contratación

De la misma forma que las cifras de paro continúan incrementándose en la Isla, la relación de la contratación es inversa y mantiene su tendencia a la baja. En el mes de octubre se formalizaron en Fuerteventura 2.958 contratos, de los cuales 401 fueron indefinidos y 2.551 de duración determinada, lo que supone el 86% de los formalizados.

Contratos registrados por modalidad e isla, Octubre de 2008.

	TOTAL	Total de indefinidos	Duración determinada Total	Otros contratos
Total	57.883	6.906	50.706	271
EH	226	21	205	0
FTVA	2.958	401	2.551	6
GC	24.098	2.985	20.915	198
LG	353	33	320	0
LP	1.150	167	980	3
LZ	3.728	529	3.189	10
TFE	25.370	2.770	22.540	54

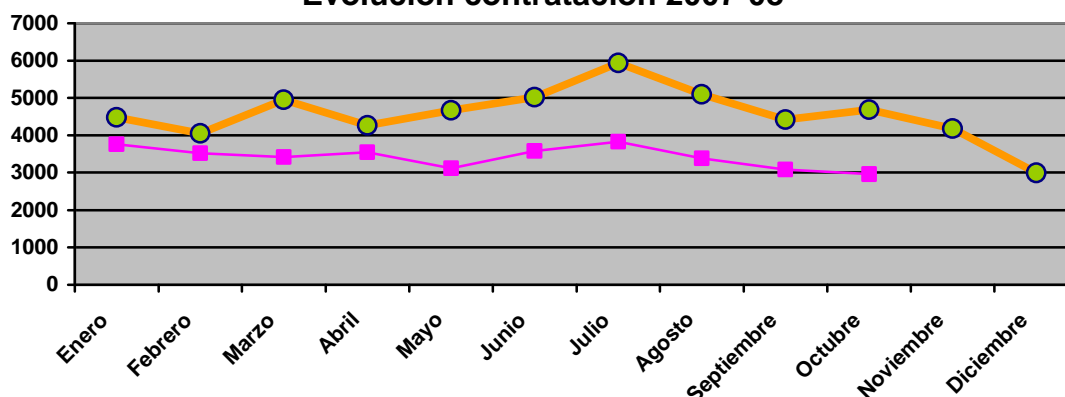
Fuente: OBECAN, Elaboración propia.

Evolución de los datos de contratación en la Isla en el año 2007-08.

Mes	Enero	Febrero	Marzo	Abril	Mayo	Junio	Julio	Agosto	Sep.	Octubre	Nov.	Dic.
2007	4.480	4.049	4.946	4.265	4.665	5.022	5.934	5.098	4.420	4.684	4.174	2.996
2008	3.757	3.514	3.412	3.540	3.114	3.578	3.825	3.380	3.083	2.958		

Fuente: OBECAN, Elaboración propia.

Evolución contratación 2007-08



Fuente: OBECAN, Elaboración propia.

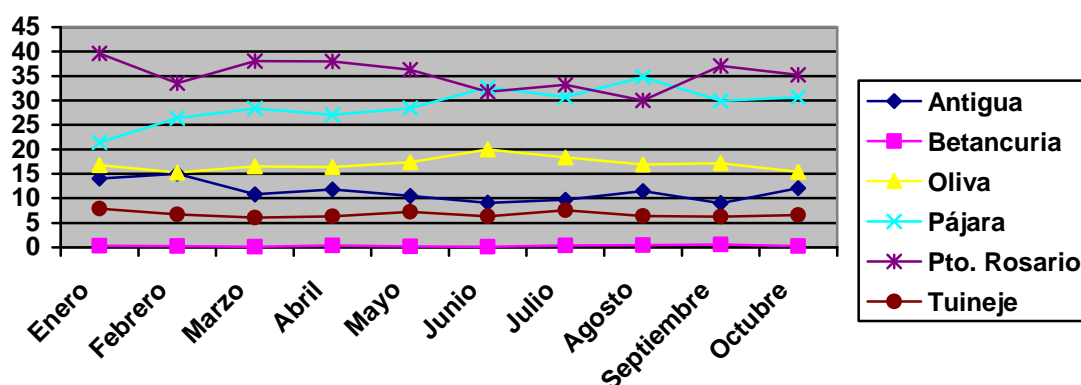
Dichos contratos se formalizan en el municipio de Puerto del Rosario siendo la cifra para el mes de octubre del 35% de los celebrados en la Isla, si bien disminuye con respecto a meses anteriores tal y como se puede observar en el gráfico. Situación similar es la que registra el municipio de La Oliva. Pájara concentra, por otra parte, el 30% de los contratos de octubre y en Antigua es donde único crece dicho porcentaje.

Contratación en los municipios de la Isla.

	Octubre 2008	Porcentaje
Total	2.958	100
ANTIGUA	356	12.04
BETANCURIA	7	0.24
LA OLIVA	455	15.38
PAJARA	901	30.66
PTO DEL ROSARIO	1043	35.26
TUINEJE	196	6.63

Fuente: OBECAN, Elaboración propia.

Evolución de la contratación en los municipios, 2008.



Fuente: OBECAN, Elaboración propia.

Al igual que sucediera en los meses anteriores, dicha contratación se produce en la hostelería y en el resto de servicios, si bien es cierto que son los sectores de actividad donde más demanda se registra. Pájara y La Oliva son los municipios donde se produce la contratación en hostelería, mientras que en el comercio es fundamentalmente en la capital.

Contratación según sector económico

2008	Total	Agricult.	Industria	Construcc.	Comercio	Hostelería	Resto Servicios
Octubre	2.958	35	53	312	408	1.176	974
Antigua	356	1		93	19	179	64
Betancuria	7			2		1	4
La Oliva	455	1	5	24	91	229	105
Pájara	901	19	11	25	83	615	148
Pto. Rosario	1.043	3	28	140	186	104	582
Tuineje	196	11	9	28	29	48	71

Fuente: OBECAN, Elaboración propia.

Tipos de contratos formalizados en Octubre de 2008.

		Total	HOMBRES	MUJERES
Total		2.958	1.575	1.383
Indefinido	Total	401	199	202
	Ordinario por tiempo indefinido	108	63	45
	Tiempo parcial indefinido	31	9	22
	Discapacidad			
	Convertido a indefinido	32	116	116
	Fijo, periodo discontinuo	9	3	6
	Indefinido Ley 63/97	21	8	13
Duración determinada	Total	2.551	1.374	1.177
	Temporal beneficiarios de prestaciones	1	1	
	Tiempo parcial deter. sin prestaciones	1		1
	Tiempo parcial de relevo sin prestaciones			
	Obra y servicio determinado	611	465	146
	Eventuales circunstancias de la producción	1.515	740	775
	Interinidad	416	165	251
	Parcial determinado, jubilación parcial			
	Practicas a tiempo completo	2	1	1
	Formación	4	2	2
Otros	Total	6	2	4

Fuente: OBECAN, Elaboración propia.

III. Comunicaciones áreas y marítimas.

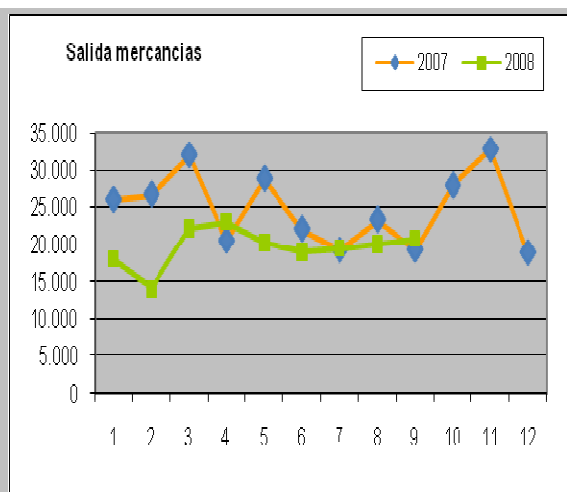
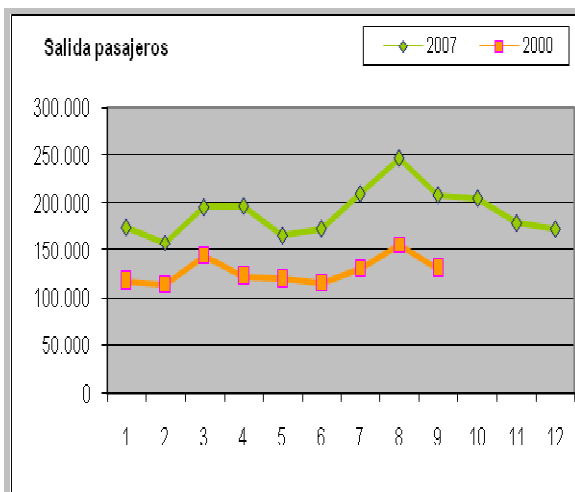
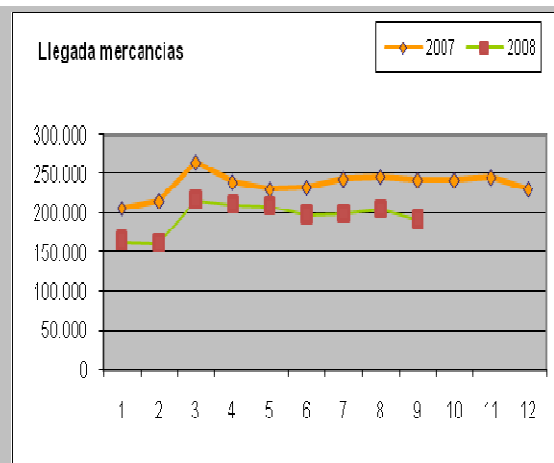
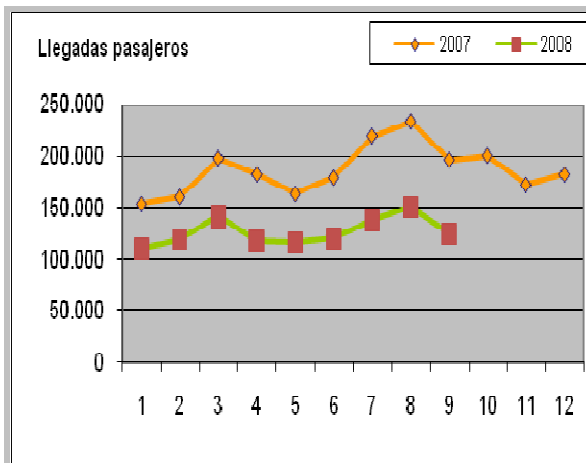
III.1. Aeropuertos.

- Entrada y salida de pasajeros y mercancías del aeropuerto de Fuerteventura en tráfico regular.

En el mes de septiembre de 2008 se produce un descenso en la llegada de pasajeros en tráfico regular al aeropuerto de Fuerteventura, invirtiendo la tendencia registrada en Julio y Agosto. Los aeropuertos con los que se tiene un mayor tránsito siguen siendo Gran Canaria, Madrid y Tenerife norte tanto en tráfico de pasajeros como de mercancías, (véanse los siguientes gráficos).

	Entrada pasajeros	Entrada mercancías (kg.)	Salida pasajeros	Salida mercancías (KG.)
Agosto 2008	150.755	205.033	155.571	19.981
Septiembre	124.679	192.071	131.613	20.706

Fuente: AENA, Elaboración propia.



- Tráfico aéreo en **Compañías de Bajo Coste**.

El tráfico aéreo en Compañías de Bajo Coste en el conjunto del Estado y de manera específica en Canarias continúa su tendencia alcista. El crecimiento en las cifras de usuarias de CBC para *el mes de agosto se cifró en el 22% y el acumulado anual fue del 49.7%*. El mayor crecimiento se produjo de nuevo entre los pasajeros procedentes de Reino Unido, 42.6%. En *el mes de septiembre, el crecimiento de los pasajeros de CBC fue del 18.3% con respecto al año 2007, siendo el acumulado del 45%*.

El aeropuerto de Fuerteventura continúa sin tener un volumen tal que le permita estar entre los diez primeros de mayor tránsito de viajes en CBC. Sin embargo, sigue perdiendo pasajeros que se desplazan a través de las compañías denominadas tradicionales. En el mes de agosto los datos fueron: descenso del número de pasajeros del -4.1% y el acumulado anual de -18.7%. En septiembre la pérdida de viajeros fue de -18.3%.

Entrada de pasajeros en Compañías de Bajo Coste y Compañías tradicionales⁴.

(No hay datos desagregados para la Isla de Fuerteventura para septiembre de 2008).

COMPANÍAS DE BAJO COSTE	CCAA destino Canarias	COMPANÍAS TRADICIONALES	Canarias	Fuerteventura
Septiembre 2008		Septiembre 2008		
Total pasajeros	273.303	Total pasajeros	354.917	63.890
% del total	9.1%	% del total	12.0%	2.2%
Variación interanual	18.3%	Variación interanual	-21.9%	-18.3%
ACUMULADO 2008		ACUMULADO 2008		
Total pasajeros	2.571.585	Total pasajeros	4.226.316	644.244
% del total	11.0%	% del total	17.0%	2.6%
Variación interanual	45.6%	Variación interanual	-14.8%	-18.6%

Fuente: Ministerio de Industria, Turismo y Comercio, Elaboración propia.

⁴ Entrada de pasajeros en Compañías de Bajo Coste y Compañías tradicionales.

(No hay datos desagregados para la Isla de Fuerteventura para el mes de agosto de 2008).

COMPANÍAS DE BAJO COSTE	CCAA destino Canarias	COMPANÍAS TRADICIONALES	Canarias	Fuerteventura
Agosto 2008		Agosto 2008		
Total pasajeros	283.094	Total pasajeros	441.829	84.215
% del total	8.5%	% del total	12.4%	12.4%
Variación interanual	22.0%	Variación interanual	-10.8%	-10.8%
ACUMULADO 2008		ACUMULADO 2008		
Total pasajeros	2.298.282	Total pasajeros	3.871.399	580.354
% del total	11.2%	% del total	17.7%	2.7%
Variación interanual	49.7%	Variación interanual	-14.0%	-18.7%

- Tráfico **interinsular** de pasajeros.

Entrada interinsular de pasajeros según procedencia del vuelo e isla de entrada, 2008.

	Abril	Mayo	Junio	Julio	Agosto	TOTAL anual
Lz.-Fv.	2.772	919	1.304	663	563	17.143
Fv.-Gc.	50.641	51.834	50.944	52.289	53.766	404.087
Fv.-Tfe.	16.262	18.964	18.906	23.830	29.187	154.687
Fv.-LP.	449		69	188	31	2.540
Fv.-EH.		10				20

Fuente: ISTAC, Elaboración propia.

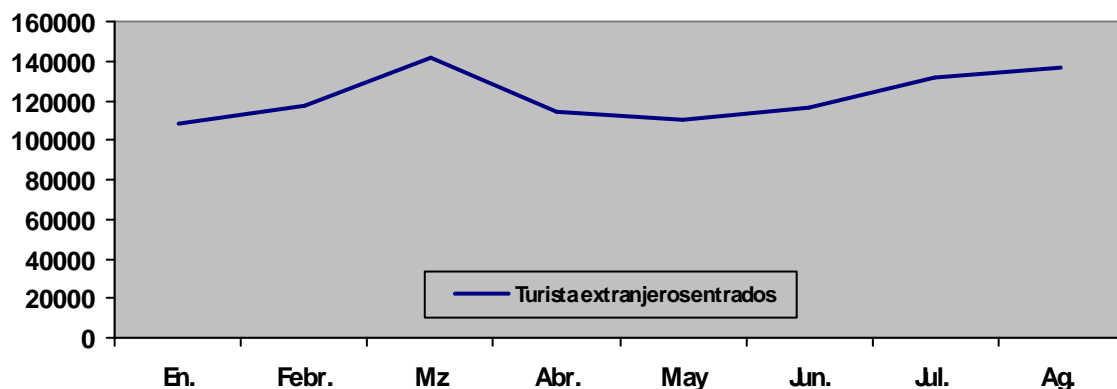
	Abril	Mayo	Junio	Julio	Agosto	ACUMULADO
DESTINO Fuerteventura	37.127	3.458	36.047	40.042	41.744	300.828
Origen Lanzarote	2.678	919	1.304	661	563	17.047
Origen Gran Canaria	25.529	25.884	25.182	26.856	26.500	202.438
Origen Tenerife	8.577	9.655	9.561	12.337	14.650	79.122
Origen La Palma	343			188	31	2.221
ORIGEN Fuerteventura	32.997	35.269	35.176	26.928	41.803	277.649

Fuente: ISTAC, Elaboración propia.

La llegada de turistas extranjeros a la Isla se ha incrementado en los últimos meses de julio y agosto, siendo los peores meses abril, mayo y junio. En cualquier caso, la variación anual se cifra en el 0.83%. Se trata principalmente de turismo alemán (en el año 2008 han llegado 448.718 alemanes, aunque se produce un descenso de 1.76 en el acumulado anual).

Turistas entrados en Fuerteventura por vía aérea, 2008.

FUERTEVENTURA			
AÑO 2008	Número	% variación interanual	% variación acumulado
Enero	108.260	3.08%	3.08%
Febrero	117.516	6.82%	4.99%
Marzo	142.042	2.93%	4.19%
Abril	114.177	-5.44%	1.72%
Mayo	110.106	3.95%	2.13%
Junio	116.629	-0.93%	1.61%
Julio	131.452	-2.99%	0.86%
Agosto	136.882	0.65%	0.83%
ACUMULADO	977.064	0.83%	0.83%



Fuente: ISTAC, Elaboración propia.

- Pasajeros de aeropuertos nacionales⁵.

El 66.89% de los pasajeros procedentes de aeropuertos nacionales provienen de algún lugar de la Península (en el mes de agosto dicha cifra fue del 88%) mientras que un 27.96% procede de Canarias (por un 9% en el mes anterior). Estos datos indican un crecimiento del pasajero que proviene de otras islas y una pérdida del peninsular. El 5.5% viene del extranjero. En cualquier caso, el aeropuerto de Fuerteventura en el último mes ha recibido el 8.61% de los pasajeros llegados a Canarias mientras que en el mes de agosto este porcentaje fue del 10.30%.

Pasajeros procedentes de Aeropuertos Nacionales según su lugar de residencia e isla de entrada.

Septiembre 2008	CANARIAS	FUERTEVENTURA
TOTAL	340.646	29.349
	122.711	8.206
Canarias	36.02%	27.96%
	191.969	19.632
Resto de España	56.3%	66.89%
	25.966	1.511
Extranjero	7.62%	5.15%

Fuente: Instituto Canario de Estadística (ISTAC): "Estadística de pasajeros procedentes de aeropuertos nacionales". Elaboración propia.

El motivo principal de desplazamiento sigue siendo disfrutar de un periodo de vacaciones para el 41.32%. Para el 15.98% el motivo del desplazamiento es la realización de negocios y el 29.48% afirma viajar por "regreso a canarias".

⁵ Encuesta realizada de manera mensual por el ISTAC en los aeropuertos insulares en el momento de la llegada de los visitantes a las Islas. La población objeto de estudio de la encuesta está compuesta por el total de pasajeros entrados en la Comunidad Autónoma de Canarias por vía aérea desde cualquier aeropuerto procedente del resto de España durante el período de referencia.

Estadísticas referidas al Tercer Trimestre de 2008.

Pasajeros procedentes de Aeropuertos Nacionales según su lugar de residencia e isla de entrada.

III Trim. 2008	CANARIAS	FUERTEVENTURA
TOTAL	1.308.203	125.978
	329.975	17.317
Canarias	25.22%	13.75%
	891.314	104.502
Resto de España	68.13%	82.95%
	86.914	4.159
Extranjero	6.64%	3.30%

Fuente: Instituto Canario de Estadística (ISTAC): "Estadística de pasajeros procedentes de aeropuertos nacionales". Elaboración propia.

Pasajeros procedentes de Aeropuertos Nacionales según isla de entrada y sexo.

III Trim. 2008	CANARIAS	FUERTEVENTURA
TOTAL	1.308.203	125.978
	725.753	45.994
Hombres	55.48%	36.51%
	582.448	79.984
Mujeres	44.52%	63.49%

Fuente: Instituto Canario de Estadística (ISTAC): "Estadística de pasajeros procedentes de aeropuertos nacionales". Elaboración propia.

Pasajeros procedentes de Aeropuertos Nacionales según isla de entrada y grupos de edad.

III Trim. 2008	CANARIAS	FUERTEVENTURA
TOTAL	1.308.203	125.978
De 16 o menos años	445.433	68.116
De 17 a 35 años	396.663	23.766
De 36 a 64 años	445.203	30.654
Más de 65 años	20.904	3.442

Fuente: Instituto Canario de Estadística (ISTAC): "Estadística de pasajeros procedentes de aeropuertos nacionales". Elaboración propia.

Pasajeros no canarios con residencia en el resto de España, según motivo del viaje y Comunidad Autónoma de residencia.

III Trim. 2008	CANARIAS	FUERTEVENTURA
Vacaciones	87.13%	90.91%
Negocios, Motivos prof.	8.42%	4.50%
Asistencia seminarios, congresos, ferias	0.22%	
Motivos familiares, amigos	3.46%	4.04%

Fuente: Instituto Canario de Estadística (ISTAC): "Estadística de pasajeros procedentes de aeropuertos nacionales". Elaboración propia.

III.2. Puertos.

- Puertos de la provincia de Las Palmas de Gran Canaria, agosto y septiembre de 2008.

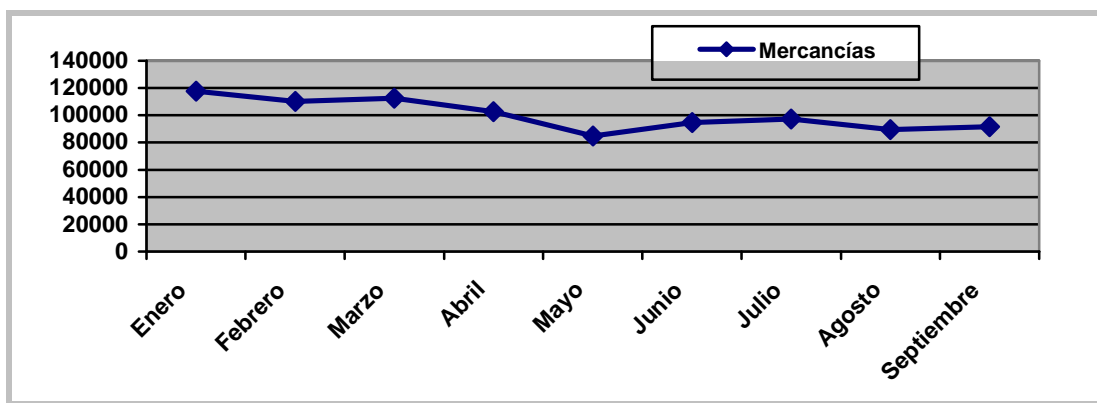
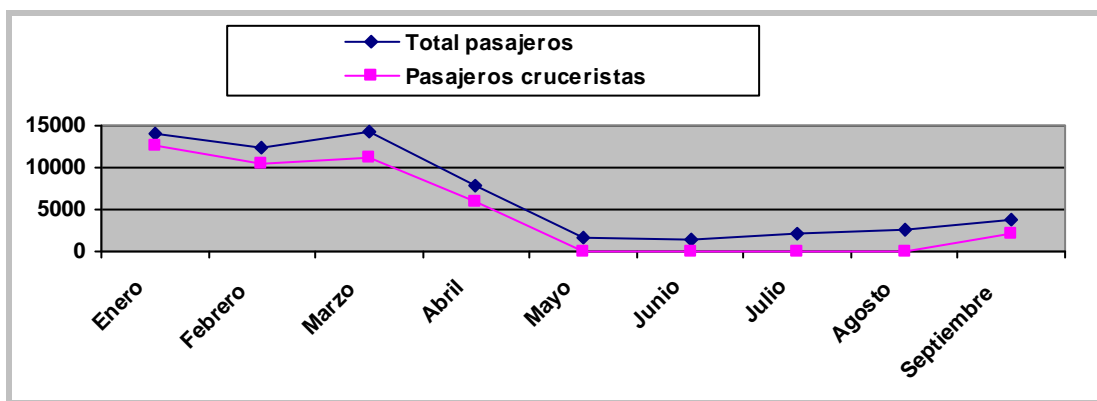
La comparativa de los parámetros con respecto al año 2008 apuntan a un descenso de los números y de la capacidad del Puerto de la capital de la Isla en cuanto al tráfico de mercancías (con independencia del tipo) y tal y como se puede observar en el gráfico. De la misma forma, en los últimos meses se produce un descenso considerable en los datos referidos a tráfico de pasajes producidos por la ausencia de tráfico de cruceros, si bien en el mes de septiembre, con el inicio de la temporada ya se invierte la tendencia, siendo el número de pasajeros de cruceros en este mes de 2.163.

Agosto 2008	L/P G. C.	Arrecife	Puerto Rosario		
Datos acumulados			2007	2008	%
Tráfico pasajes	523.753	184.795	25.131	54.337	116.22
Nº Pasajeros	417.446	43.687	4.913	16.082	227.34
Nº Pasajeros Crucero	106.307	141.108	20.218	38.255	89.21
Nº Automóviles	128.152	14.377	1.306	4.803	267.76
Buques nº	5.554	870	593	555	-6.41
G.T. (miles)	81.480	13.632	5.096	5.636	10.60
Mercantes (nº)	4.964	742	593	555	-6.41
G.T. (miles)	80.883	13.612	5.096	5.636	10.60
Pesqueros (nº)	590	28	0	0	
G.T. (miles)	597	20	0	0	
Mercancías (t)					
Tipo movimiento (total)	13.580.626	1.103.334	1.044.477	807.263	-22.71
Cargadas	5.465.291	141.631	102.860	93.326	-9.27
Descargadas	8.036.156	961.703	941.617	713.937	-24.18
Transbordadas	79.179		0	0	
En tránsito	7.644.077	187	4.039	250	-93.81
Tipo de mercancías	13.580.626	1.103.334	1.044.477	807.263	-22.71
Graneles líquidos	1.970.954	311.243	270.655	247.751	-8.46
Graneles sólidos	586.963	92.878	286.629	166.987	-41.74
Mercancía general	11.022.709	699.213	487.193	392.525	-19.43
* Convencional	1.506.280	452.007	230.287	200.898	-12.76
* En contenedores	9.516.431	247.208	256.904	191.629	25.41
Pesca congelada	387.595	3.667	1.224	666	-45.59
Embarcada	163.081	688	6	7	16.67
Desembarcada	146.267	2.979	1.218	659	-45.89
Transbordada	78.247	0	0	0	
Pesca fresca (t)	1.324	494	0	0	
Avituallamiento (t)	1.432.726	15.351	566	2.482	338.52
Combustible	1.231.772	3.154			
Agua	200.954	12.197	566	2.482	338.52
Tráfico Total (t)	15.014.676	1.119.179	1.045.043	809.745	-22.52
Contenedores T.E.U.S.	913.534	32.105	30.322	21.174	-30.17
Tráfico Ro-Ro					
Unidades	100.180	34.055	22.581	22.232	-1.55
Toneladas	1.140.676	351.143	217.867	202.470	-7.07

Fuente: Autoridad Portuaria de Las Palmas de Gran Canaria, Elaboración propia.

Septiembre 2008	L/P G. C.	Arrecife	Puerto Rosario		
Datos acumulados			2007	2008	%
Tráfico pasajes	602.379	198.219	25.891	58.112	124.45
Nº Pasajeros	480.932	50.475	5673	17.694	211.90
Nº Pasajeros Crucero	121.447	147.744	20.218	40.418	99.91
Nº Automóviles	147.129	16.641	1.507	5.103	238.62
Buques nº	6.260	980	662	612	-7.55
G.T. (miles)	91.175	14.849	5.650	6.260	10.81
Mercantes (nº)	5.569	819	662	612	-7.55
G.T. (miles)	90.480	14.824	5.650	6.260	10.81
Pesqueros (nº)	691	161	0	0	
G.T. (miles)	969	25	0	0	
Mercancías (t)					
Tipo movimiento (total)	15.212.314	1.126.534	1.168.061	898.932	-23.04
Cargadas	6.105.123	160.125	114.038	104.590	-8.28
Descargadas	9.006.362	966.409	1.054.023	794.342	-24.64
Transbordadas	100.829	0	0	0	
En tránsito	8.582.274	1.233	4.039	346	-91.43
Tipo de mercancías	15.212.314	1.126.534	1.168.061	898.932	-23.04
Graneles líquidos	2.183.683	351.174	304.622	276.358	-9.28
Graneles sólidos	660.264	99.749	322.943	181.645	-43.75
Mercancía general	12.368.367	675.611	540.496	440.929	-18.42
* Convencional	1.697.214	400.108	256.134	227.052	-11.35
* En contenedores	10.671.155	275.505	284.360	213.878	-24.79
Pesca congelada	447.377	4.164	1.341	764	-43.03
Embarcada	180.252	856	6	7	16.67
Desembarcada	167.227	3.308	1.335	757	-43.30
Transbordada	99.898	0	0	0	
Pesca fresca (t)	1.432	664	0	0	
Avituallamiento (t)	1.596.808	16.392	643	2.732	324.88
Combustible	1.386.589	3.654			
Agua	210.219	12.738	643	2.732	324.88
Tráfico Total (t)	16.810.554	1.143.590	1.168.704	901.664	-22.85
Contenedores T.E.U.S.	1.032.329	35.597	33.672	23.471	-30.30
Tráfico Ro-Ro					
Unidades	112.610	37.758	25.382	24.978	-1.59
Toneladas	1.285.125	388.241	243.030	227.948	-6.21

De manera gráfica, la evolución durante este año 2008 es la siguiente:



IV. Alojamientos turísticos

La **Encuesta de Coyuntura Turística Hotelera** elaborada por el INE, confirma la evolución positiva de los ratios para el conjunto del Archipiélago⁶. En el mes de septiembre de 2008, el **índice de precios hoteleros se situó en 103.7 produciéndose una tasa de variación interanual de 0.3**. Con respecto al **índice de ingresos hoteleros en Canarias se sitúa en el 102.5 si bien la tasa de variación es de 0.1**. Los datos extraídos para Canarias, de esta **Encuesta nacional sobre establecimientos hoteleros** son:

Establecimientos Hoteleros INE	Canarias	Fuerteventura
Total Viajeros	614.574	97.720
Viajeros residentes en España	250.637	25.272
Viajeros residentes extranjero	363.938	72.448
Total pernoctaciones	4.074.527	678.240
Viajeros residentes en España	1.131.392	108.708
Viajeros residentes extranjero	2.943.135	569.532
Grado de ocupación por plazas	66.58	67.77
Grado de ocupación plazas fin de semana	66.44	67.44
Grado de ocupación por habitaciones	71.99	74.44
Estancia media	6.63	6.94
Total personal empleado	36.573	56.45
INDICE PRECIOS HOTELEROS	103.7	0.3 tasa variación
INDICE INGRESOS HOTELEROS	102.5	0.1 tasa variación

Fuente: INE, Elaboración propia.

Con respecto a la **Encuesta sobre Alojamiento Turístico en Establecimientos Extrahoteleros** realizada también por el INE para el mes de septiembre de 2008, Fuerteventura se encuentra entre los lugares con mayor número de pernoctaciones en apartamentos. El número de viajeros que se alojan en apartamentos asciende según esta fuente a 35.430 personas, siendo la estancia media de 9.60 días, superior a la registrada para el conjunto del Archipiélago que es de 8.42 días.

⁶ En el mes de Agosto de 2008, el **índice de precios hoteleros se situó en 109.8 produciéndose una tasa de variación interanual 0.4**). Con respecto al **índice de ingresos hoteleros en Canarias se sitúa en el 108.9 si bien la tasa de variación es negativa para el mes de agosto, quedando fijada en -0.7**.

Establecimientos extrahoteleros INE	Canarias	Fuerteventura
Total Viajeros	301.665	35.430
Viajeros residentes en España	89.633	7.656
Viajeros residentes extranjero	212.032	27.774
Total pernoctaciones	2.538.811	340.158
Viajeros residentes en España	490.421	58.021
Viajeros residentes extranjero	2.048.390	282.137
Grado de ocupación por plazas	43.49	49.60
Grado de ocupación por apartamentos	59.93	69.60
Estancia media	8.42	9.60
Total personal empleado	13.527	1.405

Por otra parte, la **Encuesta de Movimientos Turísticos en Frontera (FRONTUR)** desarrollada por el Ministerio de Industria, Turismo y Comercio confirma que Canarias sigue siendo el cuarto destino de turismo internacional. En el mes de septiembre el número de viajeros es de 638.449, lo que supone el 11.2% del total que llega a territorio nacional pero se registra un pérdida de -9% en relación al mes de septiembre de 2007. En lo que va de año, han llegado a las Islas 6.898.536 turistas, el 14.7% del total nacional y un 1.5% más que en el mismo periodo del año pasado⁷.

IV.1. Datos de alojamientos turísticos en establecimientos hoteleros, septiembre de 2008⁸.

En el último mes, septiembre, según los datos extraídos de la encuesta sobre actividad de los establecimientos hoteleros, se produce un descenso en la llegada de viajeros, en el índice de ocupación y en la estancia media en relación a meses anteriores. Tanto en lo que respecta al número de alojados como a las pernoctaciones realizadas, la variación en comparación a septiembre de 2007 supone un descenso de -3.38 y -3.79 respectivamente, produciéndose principalmente en la zona 2 de la Isla (La Oliva y Puerto del Rosario), situación inversa a la que se presentó en el mes de agosto. Sin embargo, lo que no se reduce en esta zona es la estancia media que en la comparativa anual se incrementa 11.4. El índice de ocupación también disminuye en relación a Septiembre de 2007 tal y como se puede extraer de los gráficos que se presentan a continuación.

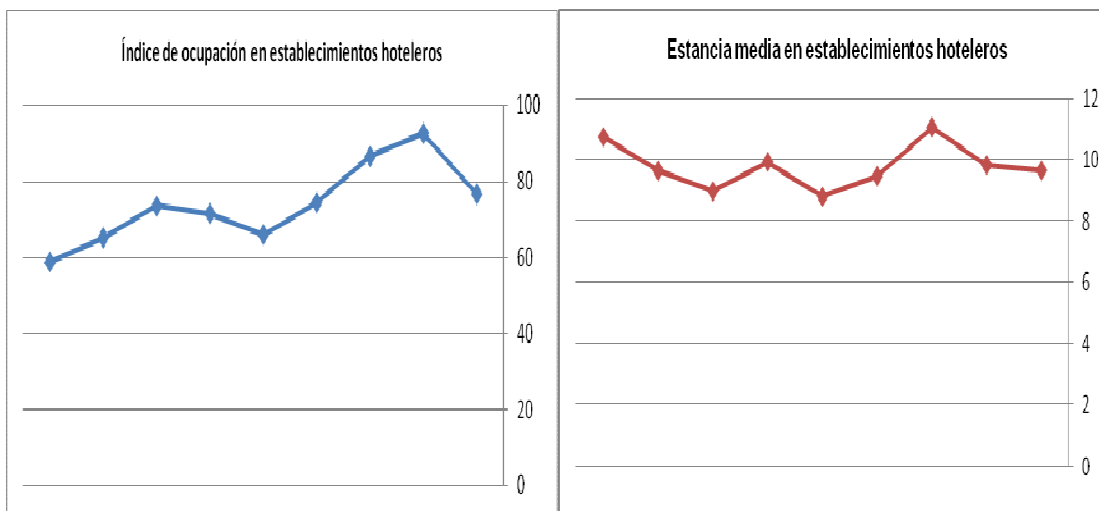
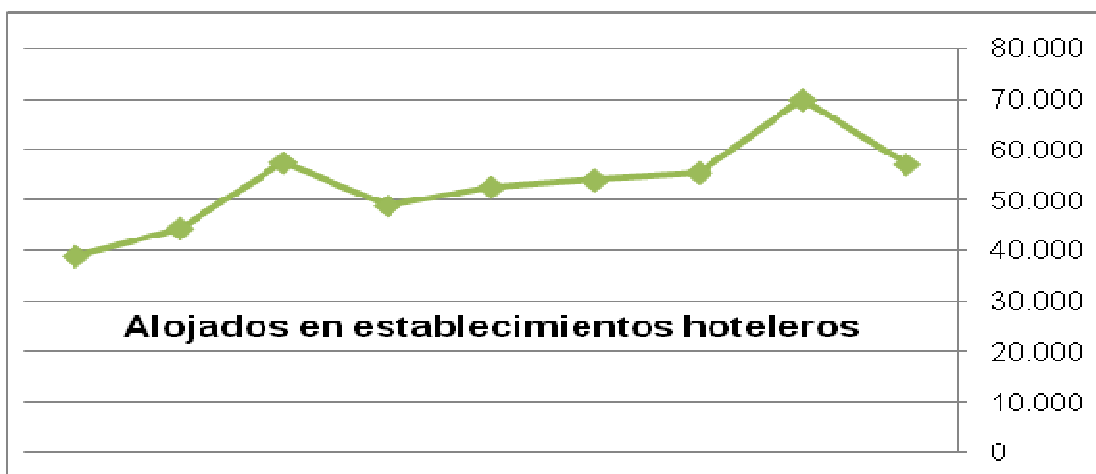
⁷ En el mes de agosto el número de turistas internacionales fue de 758.355 (10,2% del total nacional y 0.1% de variación interanual), lo que confirma a la Comunidad como el cuarto destino turístico de España.

⁸ Datos obtenidos a partir de la Encuesta realizada por el ISTAC en apartamentos y establecimientos hoteleros de las Islas. Se trata de una encuesta de carácter mensual y la población objeto de estudio está constituida por todos los establecimientos hoteleros y apartamentos turísticos existentes en las siete islas, inscritos como tales en la Consejería de Turismo.

Comparativa en establecimientos hoteleros⁹

	Septiembre 08			Variación (Septiembre 07)		
	Zona 1	Zona 2	Total	Zona 1	Zona 2	Total
Alojados	45.043	12.016	57.059	-0.73	-14.46	-3.98
Pernoctaciones	433.436	118.285	551.721	-3.55	-4.66	-3.79
Estancia media	9.62	9.84	9.67	-2.83	11.44	0.21
Índice ocupación	82.14	61.62	76.67	-5.85	-20.28	-9.67
Plazas	17.589	6.399	23.988			

Zona 1: Antigua, Betancuria, Pájara y Tuineje. Zona 2: La Oliva, Puerto del Rosario.
Fuente: ISTAC, Elaboración propia.



Fuente: ISTAC, Elaboración propia.

⁹ Los datos para el mes de septiembre de 2007 son los siguientes:

	Zona 1	Zona 2	Total
Alojados	45.375	14.047	59.422
Pernoctaciones	449.401	124.065	573.466
Estancia media	9.90	8.83	9.65
Índice ocupación	87.24	77.30	84.88

IV.2. Datos de alojamientos turísticos en apartamentos, agosto y septiembre 2008.

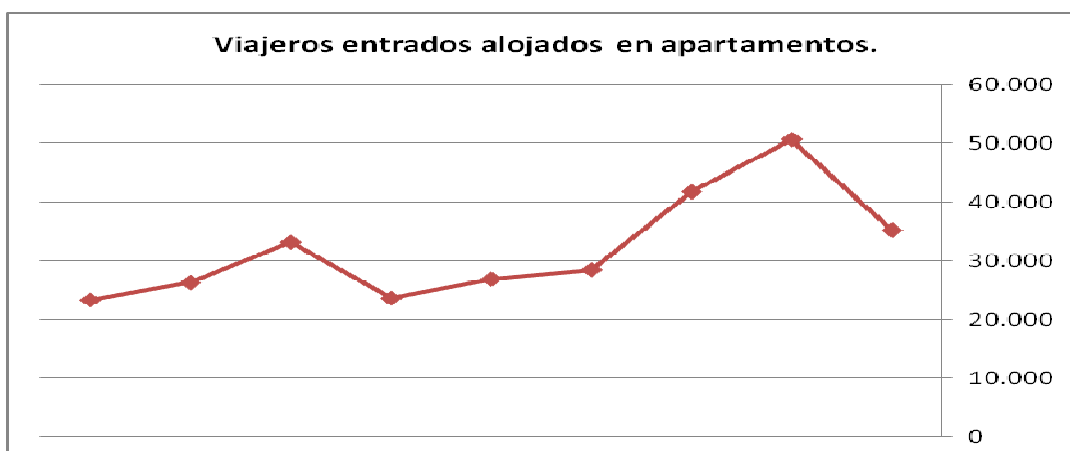
El comportamiento de los usuarios de apartamentos en la Isla de Fuerteventura en los últimos meses confirma un cambio de tendencia tal y como se viene registrando. La estancia media total en la Isla se reduce en comparación al año 2007, si bien en el último mes aumenta levemente, principalmente en la denominada zona 1. Sin embargo, el volumen total de viajeros alojados en apartamentos en la Isla disminuye de manera importante en el último mes, en 15.369 personas, al igual que el indicador de ocupación para el mes de septiembre que desciende 19 puntos. Estas cuestiones tienen también su reflejo en número de pernотaciones

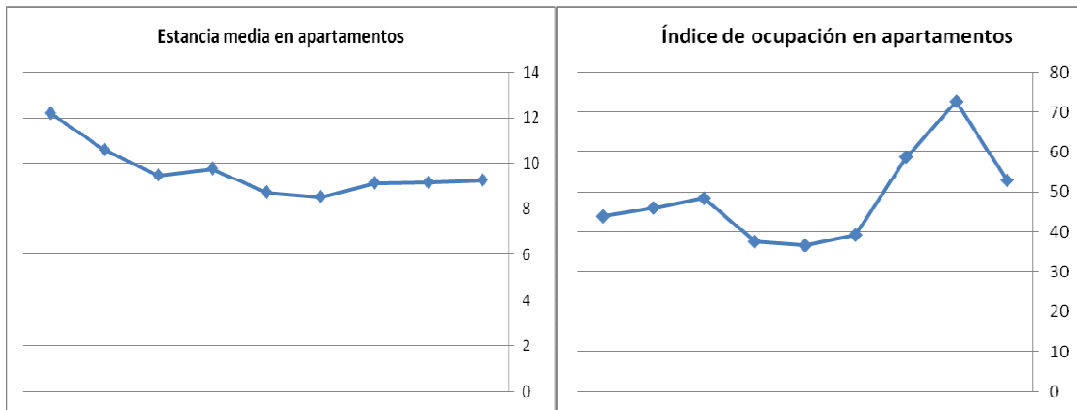
Comparativa en apartamentos

	Agosto 08			Variación (agosto 07)		
	Zona 1	Zona 2	Total	Zona 1	Zona 2	Total
Alojados	34.260	16.331	50.591	-4.93	15.72	0.88
Pernотaciones	311.430	152.372	463.802	-18.47	38.37	-5.75
Estancia media	9.09	9.33	9.17	-14.25	19.65	-6.52
Índice ocupación	68.42	83.11	72.64	-15.99	53.91	0.66
Plazas	14.683	5.914	20.597			

Zona 1: Antigua, Betancuria, Pájara y Tuineje. Zona 2: La Oliva, Puerto del Rosario.
Fuente: ISTAC, Elaboración propia.

	Septiembre 08			Variación (agosto 07)		
	Zona 1	Zona 2	Total	Zona 1	Zona 2	Total
Alojados	22.755	12.467	35.222	1.32	9.46	4.06
Pernотaciones	224.652	102.401	327.053	2.27	7.42	3.83
Estancia media	9.87	8.21	9.29	0.92	-1.91	-0.21
Índice ocupación	51.00	57.72	52.93	1.76	19.50	6.80
Plazas	14.683	5.914	20.597			





Fuente: ISTAC, Elaboración propia.

V. Datos Insulares

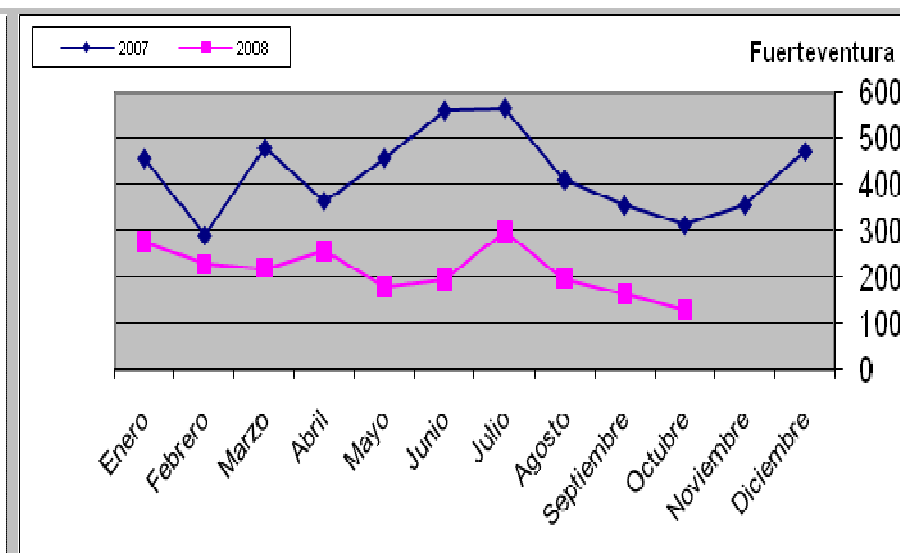
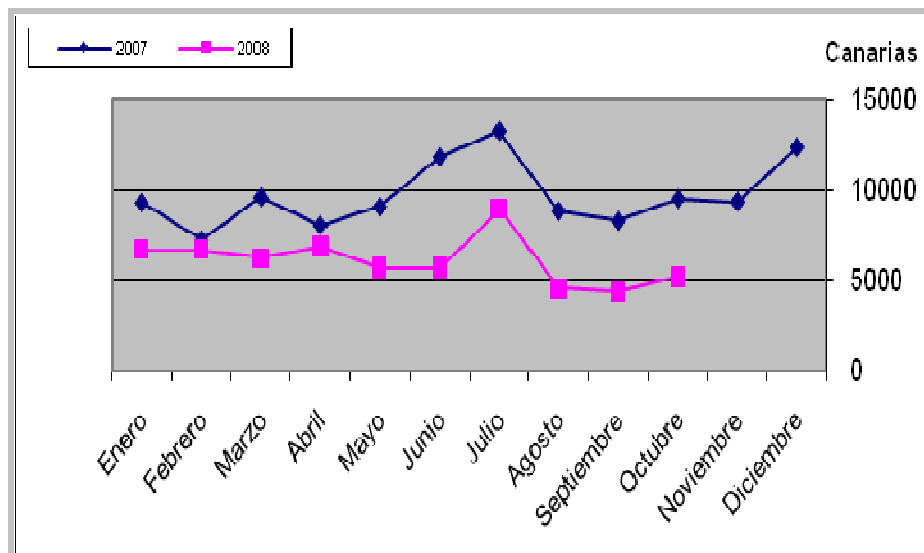
V.1. Matriculación de vehículos.

En los últimos meses, la caída en la matriculación de vehículos en el último año es una constante. En el mes de octubre se produjo un descenso del 26%, siendo la bajada en lo que va de año (enero-octubre) superior al 50% (52.9%). En cualquier caso, el descenso más importante se produce en la matriculación de vehículos industriales, el 70% en el último año si bien la caída en la matriculación de los vehículos ligeros supone el 54%.

Matriculación Vehículos en Fuerteventura en el año 2008

	TOTAL	VEHÍCULOS AUTOMÓVILES										Ciclo motor	Vehículo especial	Remolque y semirremol.
		Total automóviles	Camión	Vehículo Mixto Adaptable	Furgoneta	Todo Terreno	Autobús	Turismo	Moto bicicleta	Tracto camión	Otros			
Agosto	197	174	6	9	1	2	0	137	19	0	0	14	9	0
Septiembre	165	145	11	9	2	2	2	99	15	1	4	16	4	0
Octubre	130	116	4	17	1	3	2	65	21	0	3	12	2	0

Fuente: ISTAC, elaboración propia.



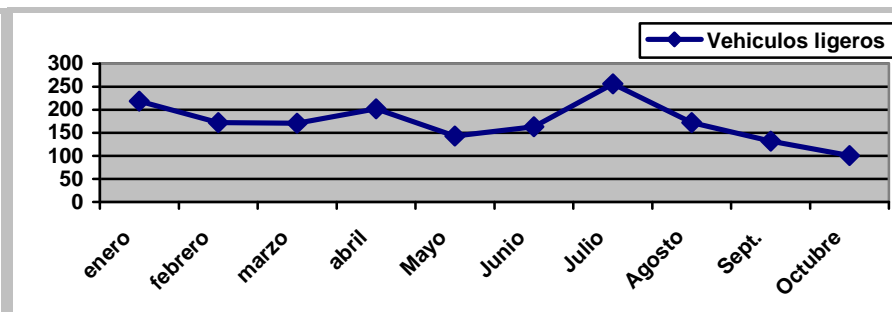
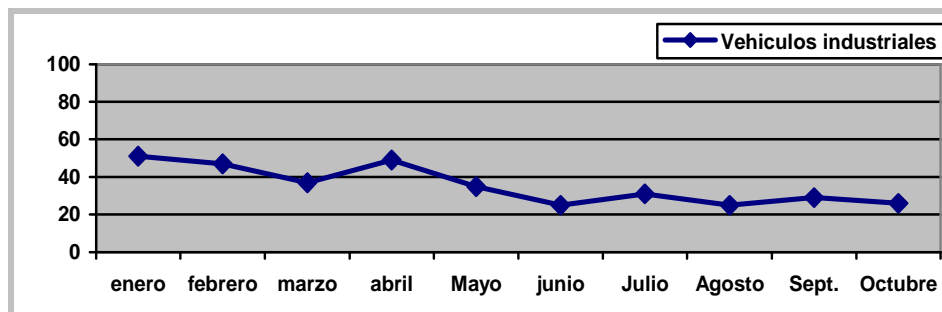
Evolución de las Tasas de Variación en la matriculación de vehículos ligeros en Fuerteventura, 2008.

Año 2008	TOTAL		TURISMOS		TODO TERRENO		MOTOCICLETAS		CICLOMOTORES	
	Total	Tasa de variación interanual	Total	Tasa de variación interanual	Total	Tasa de variación interanual	Total	Tasa de variación interanual	Total	Tasa de variación interanual
Agosto	172	-41.1	137	-38.8	2	-92.9	19	-13.6	14	-22.2
Sept.	132	-52.7	99	53.5	2	-75.0	15	51.6	16	-40.7
Octubre	101	-54.9	65	-62.9	3	0.00	21	-27.6	12	-29.4

Evolución de las Tasas de Variación en la matriculación de vehículos industriales en Fuerteventura, 2008.

Año 2008	TOTAL		CAMIÓN		VEHÍCULO MIXTO ADAPTABLE		FURGONETA		AUTOBÚS		TRACTOCAMIÓN		VEHÍCULO ESPECIAL		REMOLQUE Y SEMIRREMOLQUE	
	Total	Tasa de variación interanual	Total	Tasa de variación interanual	Total	Tasa de variación interanual	Total	Tasa de variación interanual	Total	Tasa de variación interanual	Total	Tasa de variación interanual	Total	Tasa de variación interanual	Total	Tasa de variación interanual
Agosto	25	-77.27	6	-80.00	9	-78.57	1	-92.31	0	-	0	-	9	-25.00	0	-
Sept.	29	-60.81	11	-70.27	9	-60.87	2	-77.78	2	-	1	-	4	33.33	0	-100.0
Oct.	26	-70.11	4	-85.19	17	-58.54	1	-92.31	2	-	0	-	2	-60.00	0	-100.0

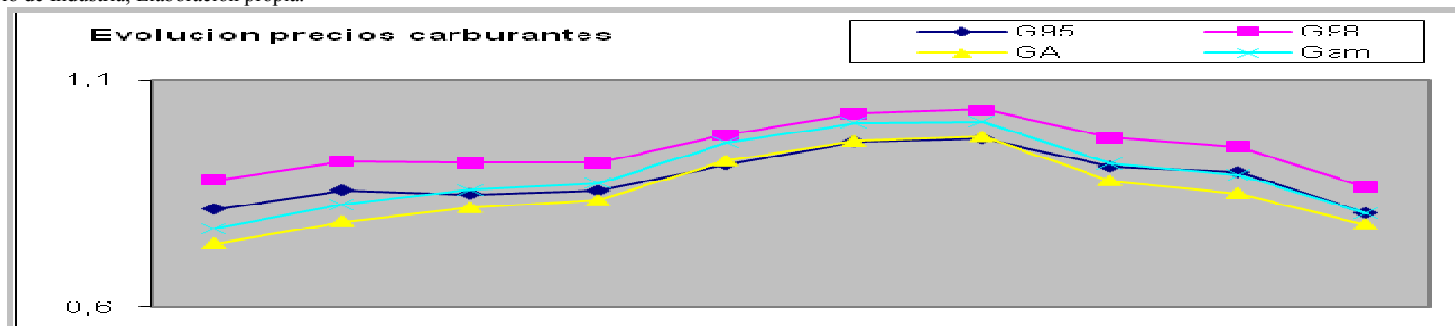
Fuente: ISTAC, Elaboración Propia.



V.2. Precio de los carburantes en estaciones de servicios,

Octubre 2008	G 95	G 98	Gasóleo A	Gasóleo A Mejorado	Localidad	DIRECCIÓN	TOMA DE DATOS
Texaco	0,798	0,870	0,777		Antigua	C-610,MD, PK	20/10/2008
Repsol	0,804	0,875	0,773		Caleta Fuste	CR FV 2. 11	22/10/2008
Texaco	0,842	0,914	0,831		Caleta Fuste	Muelle Playa Castillo s/n	20/10/2008
Pcan	0,835	0,870	0,811	0,804	Castillo	C-Pto-Castillo, Km.8	20/10/2008
E.S. Costa Calma	0,805		0,779		Costa Calma	Gnal. Jandia Km. 64,5	20/10/2008
Texaco	0,793	0,865	0,774		Gran Tarajal	Avda. Constitución, 16	18/10/2008
Cepsa	0,805		0,779		Gran Tarajal	Juan Carlos I, 3	20/10/2008
Cepsa	0,805	0,880	0,775	0,810	Morro Jable	Avda. Jandia , 2	20/10/2008
Shell	0,806	0,882	0,779		Morro Jable	Avda. Jandia, 4	20/10/2008
Cepsa	0,805		0,779		Morro Jable	Muelle Morro Jable	20/10/2008
Shell	-	-	-	-	La Oliva	José Segura Torres s/n	
Cepsa	0,781	0,816	0,757	0,805	Pto. Rosario	Alfonso XIII	23/10/2008
Pcan	0,825	0,860	0,811		Pto. Rosario	Almirante Lallermant, 25	20/10/2008
Texaco	0,824	0,858	0,810		Pto. Rosario	Avda. J. Bethencourt, 25	20/10/2008
Repsol	0,804	0,875	0,773	0,804	Pto. Rosario	CL. Casilla Angel, 132	21/10/2008
Repsol	0,804	0,875	0,773	0,804	Pto. Rosario	CR FV-1, 2	22/10/2008
Cepsa	0,802	0,877	0,776	0,811	Pto. Rosario	Gnal Pto. Aerop. Km. 3,5	20/10/2008
Texaco					Pto. Rosario	Muelle Deportivo	
Cepsa	0,781	0,816	0,757	0,805	Pto. Rosario	Carretera La Oliva, Km. 2.5	23/10/2008
Cepsa	0,781	0,816	0,757	0,805	Pto. Rosario	Carretera La Oliva, Km. 2.5	23/10/2008
Cepsa	0,805		0,779		Tarajalejo	C. Gnal Km. 16	20/10/2008
MEDIA	0.806	0.863	0.782	0.806			

Fuente: Ministerio de Industria, Elaboración propia.



Los precios de los carburantes, como ha ocurrido en los últimos tres meses continúan descendiendo. Llenar un depósito de 60 litros es más barato que en meses anteriores tal. Buena muestra de ello es lo que sucede con G95, donde 60 litros cuestan 5,44€ menos que en septiembre.

Depósito 60 litros	G95	G98	GA
Septiembre 2008	53.77	57.10	50.98
Octubre 2008	48.33	51.80	46.89
Diferencia	-5.44	-5.3	-4.09

Fuente: Ministerio de Industria, Elaboración propia.

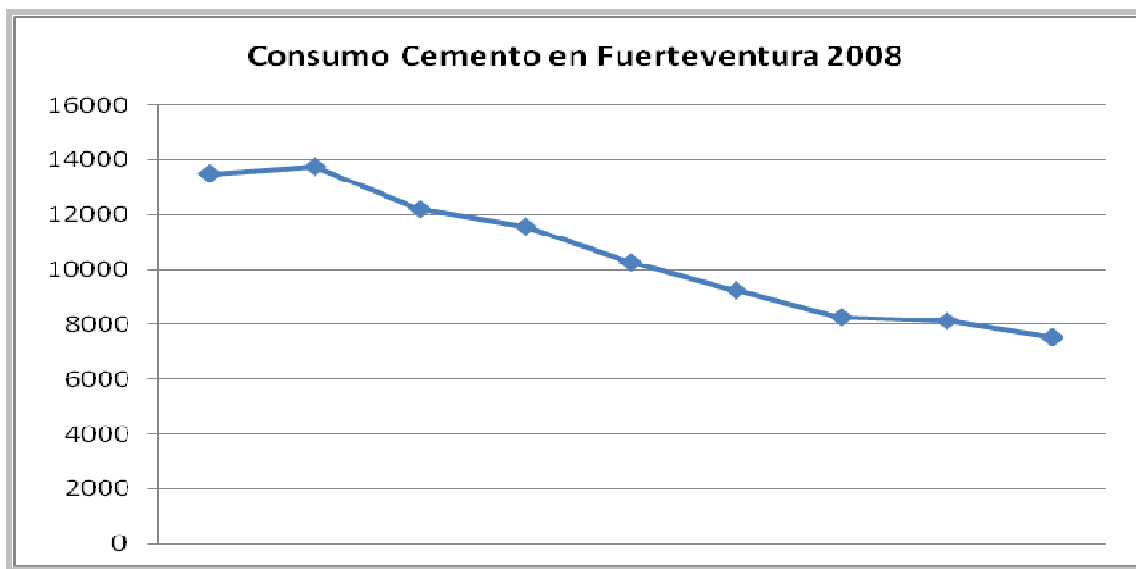
V.3. Consumo de cemento

El consumo de cemento a lo largo del año 2008 confirma la tendencia descendente de la actividad de la construcción en la Isla. El consumo de cemento en la Isla de Fuerteventura se ha reducido paulatinamente, siendo importante el descenso de los últimos meses del año, no en vano de enero a septiembre se ha producido un descenso en el consumo del 44%¹⁰ (datos dados en TM).

Consumo de Cemento mensual

Enero	13.480	Junio	9.230
Febrero	13.737	Julio	8.249
Marzo	12.189	agosto	8.119
Abril	11.555	SEPTIEMBRE	7520 TM
Mayo	10.246		

Evolución de las cifras de consumo de cemento en Fuerteventura.



Fuente: Cementos especiales de las Islas, S.A

¹⁰ Para el año 2008 únicamente se dispone de los datos facilitados por Cementos Especiales de las Islas, S.A.

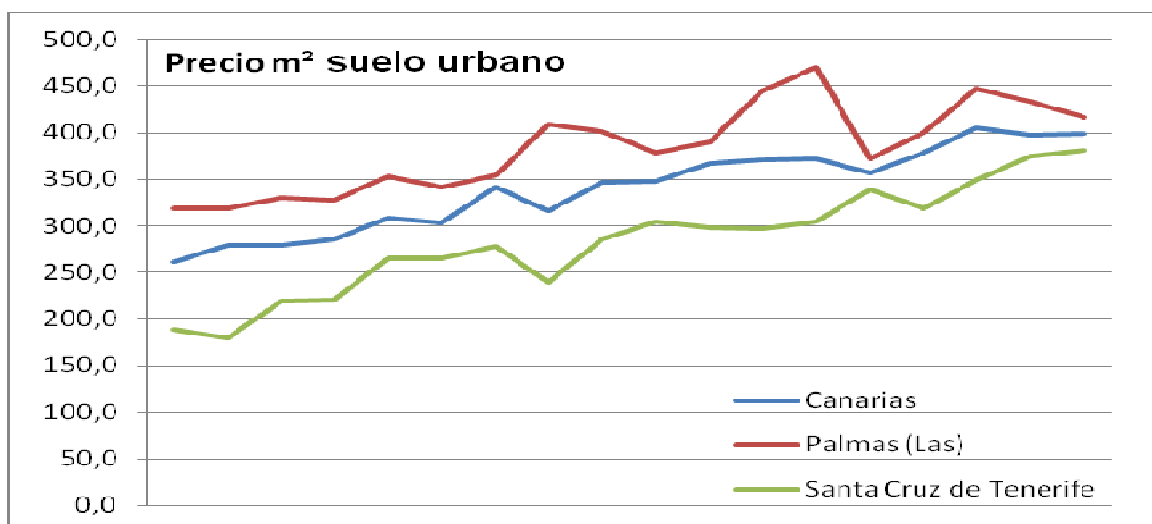
V.4. Vivienda.

El precio del metro cuadrado de suelo urbano en la Comunidad Autónoma disminuye en el segundo trimestre de 2008, si bien se registra un incremento del mismo en la provincia de Santa Cruz de Tenerife. En cualquier caso, el precio sigue siendo superior al del mismo periodo del año 2007.

Precio Metro Cuadrado Suelo Urbano, CCAA-Provincia

Unidad: euros/m ²	Año 2007				Año 2008		Variación interanual
	1º	2º	3º	4º	1º	2º	
CANARIAS	371,6	356,4	378,9	405,4	397,9	398,6	11.8
L/P Gran Canaria	470,0	372,2	399,9	447,0	432,5	416,1	11.8
S/C Tenerife	304,4	339,0	318,6	349,2	375,1	381,4	12.5

Fuente: Ministerio de la Vivienda.

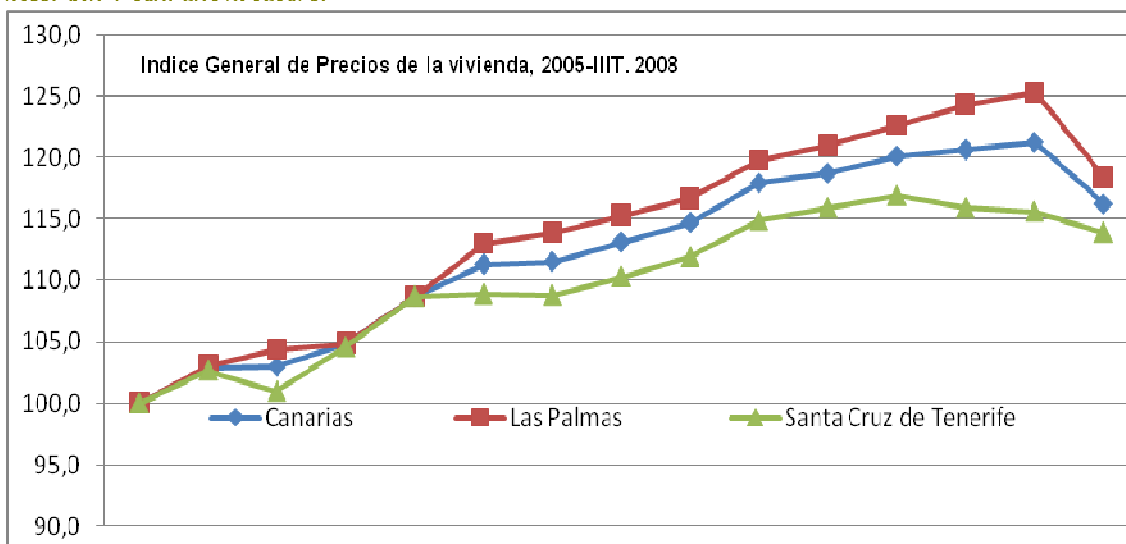


El índice general de precios de la vivienda en la Comunidad Canaria también registra un descenso en el tercer trimestre del año, producido fundamentalmente en la provincia oriental, siendo la variación trimestral de -5.5%, por un -1,5% en las islas occidentales. En cualquier caso, la variación trimestral para el conjunto de las islas supone un descenso del 4.1%.

Índice General de Precios de la Vivienda

Unidad: euros/m ²	Año 2007				Año 2008			Variación trimestral	Variación anual
	1º	2º	3º	4º	1º	2º	3º		
CANARIAS	114.7	117.9	118.7	120.1	120.6	121.2	116.2	-4.1	-2.1
L/P GC	116.7	119.8	121.0	122.6	124.3	125.3	118.4	-5.5	-2.1
S/C Tfe	111.9	114.9	115.9	116.9	115.9	115.6	113.9	-1.5	-1.7

Fuente: Ministerio de la Vivienda.



El precio de la vivienda protegida en las Islas también disminuye en el tercer trimestre del año, no así en la variación anual. El descenso es mayor en la provincia de Las Palmas de Gran Canaria.

Precio Vivienda Protegida	Año 2008				
	1º	2º	3º	Variación trimestral	Variación anual
Unidad: euros/m ²					
CANARIAS	1.094,9	1.106,1	1.095,3	-1.0	5.1
L/P Gran Canaria	1.103,2	1.107,2	1.101,7	-1.4	1.2
S/C Tenerife	1.089,1	1.096,7	1.088,7	-0.7	6.6

Fuente: Ministerio de la Vivienda.

El precio del metro cuadrado de la vivienda libre en Canarias sigue estando por debajo de la media nacional y el porcentaje de disminución también es mayor al registrado en el territorio estatal. En comparación al trimestre anterior, la variación es del -4.10%, siendo la diferencia interanual del -2.42%. Por el contrario, a nivel nacional, sólo disminuye en el último trimestre un 1.29%, y la variación anual sigue siendo positiva, 0.36%.

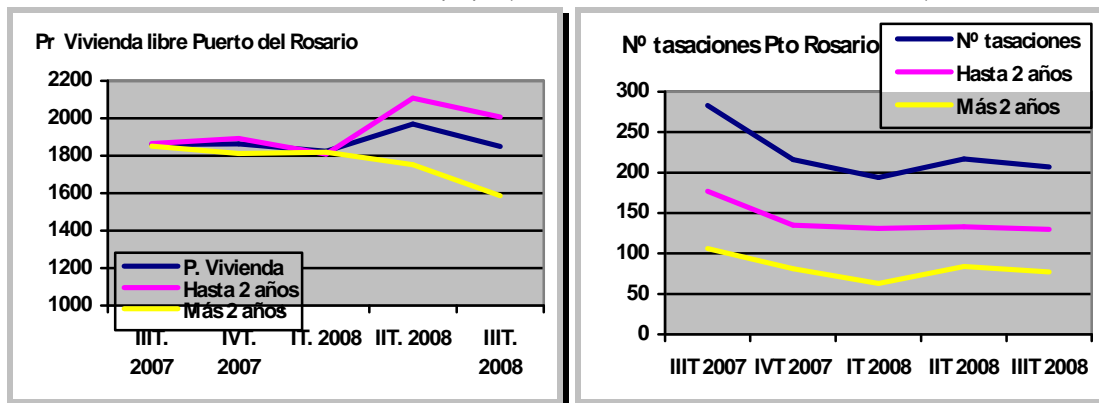
Precio medio del m ² de viviendas libres en Canarias, 2008 (Base 2005)						
	CANARIAS			ESPAÑA		
	TOTAL	Variación (%)		TOTAL	Variación (%)	
		Trimestre anterior	Interanual		Trimestre anterior	Interanual
Trimestre III	1.765,60	-4.10	-2.42	2.068,70	-1.29	0.36
Trimestre II	1.841,00	0,42	2,41	2.095,70	-0,27	2,01
Trimestre I	1.833,30	0,42	4,71	2.101,40	0,76	3,81
Media 2008	1.813,30	-	1,57	2.088,60	-	2.06

La caída de los precios de la vivienda también se produce en el municipio de Puerto del Rosario. El precio total para el tercer trimestre disminuye en 119.8 €, si bien baja en mayor medida en las viviendas con más de dos años de antigüedad, aspecto que también se produce en la caso de las tasaciones.

Precios de vivienda libre para el municipio de Puerto del Rosario

Puerto del Rosario	III T. 2007	IV T. 2007	I T. 2008	II T. 2008	III T. 2008
Precios de vivienda (totales)	1859,7	1862,4	1.823,4	1.969,7	1.849,9
Hasta 2 años antigüedad	1.864,3	1.893	1.808,2	2.107,6	2.006,3
Más de 2 años de antigüedad	1.852	1.811,5	1.818,4	1.751,3	1.585,9
Número tasaciones (totales)	283	216	194	217	207
Hasta 2 años antigüedad	177	135	131	133	130
Más de 2 años de antigüedad	106	81	63	84	77

Fuente: Ministerio de la Vivienda, Elaboración propia (datos extraídos a fecha de octubre de 2008).

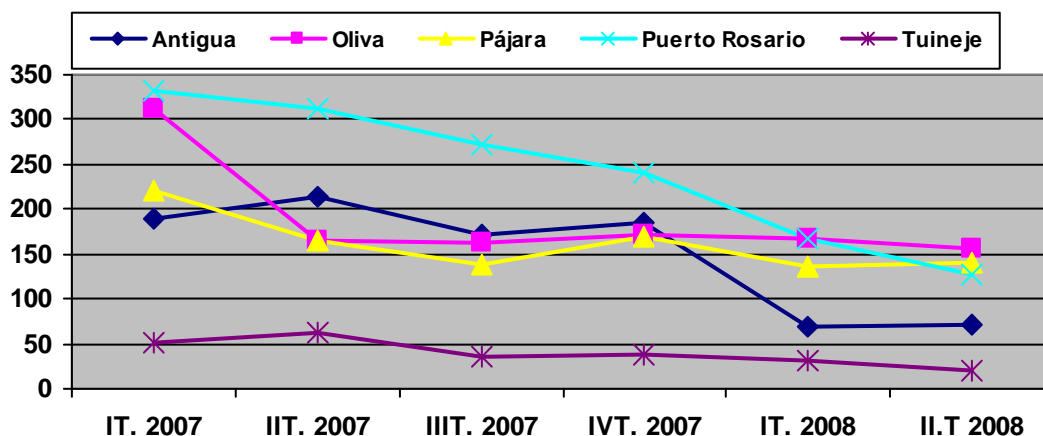


El comportamiento del mercado laboral en la Isla de Fuerteventura es similar a la dada para el conjunto del Estado. La observación del gráfico pone de manifiesto como en el segundo trimestre de 2008 continúan descendiendo las transacciones inmobiliarias en territorio mayorero.

Número total de transacciones inmobiliarias por municipio.

	Antigua	Betancuria	Oliva	Pájara	Puerto del Rosario	Tuineje
Año 2007	735	7	796	691	1.139	180
I trimestre	190	4	313	220	333	51
II trimestre	213	2	164	166	311	63
III trimestre	171	0	163	138	273	36
IV trimestre	185	1	171	169	240	37
Año 2008	142	6	325	278	295	53
I trimestre	70	2	168	137	168	32
II Trimestre	72	4	157	141	127	21

Fuente: Ministerio de la Vivienda, Elaboración propia (datos extraídos a fecha de 9 de octubre de 2008).



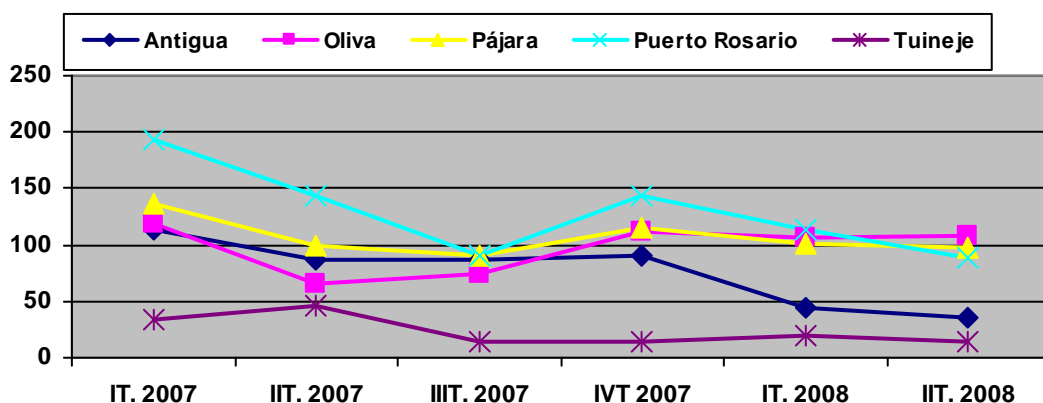
Fuente: Ministerio de la Vivienda, Elaboración propia (datos extraídos a fecha de 9 de octubre de 2008).

En el caso de las transacciones de Vivienda nueva los números totales son inferiores, si bien confirman la tendencia a la baja en la Isla.

Número total de transacciones inmobiliarias de Vivienda Nueva por municipio.

	Antigua	Betancuria	Oliva	Pájara	Puerto del Rosario	Tuineje
Año 2007						
I trimestre	113	1	118	136	193	34
II trimestre	86	1	65	100	143	46
III trimestre	86	0	75	91	90	15
IV trimestre	91	0	111	116	143	14
Año 2008	81	1	216	198	203	33
I trimestre	45	0	107	101	114	19
II Trimestre	36	1	109	97	89	14

Fuente: Ministerio de la Vivienda, Elaboración propia (datos extraídos a fecha de 9 de octubre de 2008).



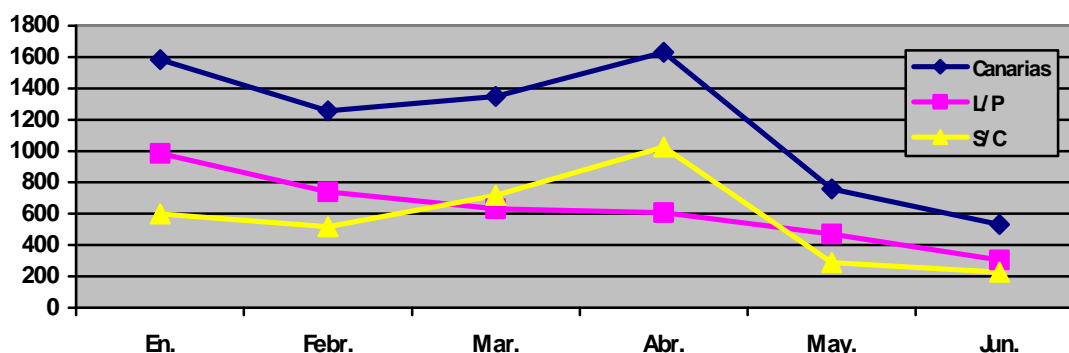
Fuente: Ministerio de la Vivienda, Elaboración propia (datos extraídos a fecha de 9 de octubre de 2008).

La compleja realidad socioeconómica de las Islas también se pone de manifiesto en la evolución del número de viviendas libres iniciadas en el último año, -79.5%, siendo el punto de inflexión el mes de abril y mayo tal y como se puede observar en el siguiente gráfico.

Número de viviendas libres iniciadas.

	Canarias	L/P Gran Canaria	S/C Tenerife
Año 2007			
Abril	2.532	1.321	1.211
Mayo	1.875	1.141	734
Junio	2.595	1.418	1.177
Julio	1.987	1.006	981
Agosto	1.755	1.095	660
Septiembre	1.063	676	387
Octubre	2.172	1.456	716
Noviembre	1.342	673	669
Diciembre	979	699	280
Año 2008			
Enero	1.584	985	599
Febrero	1.256	740	516
Marzo	1.348	631	717
Abril	1.631	606	1.025
Mayo	757	469	288
Junio	532	305	227

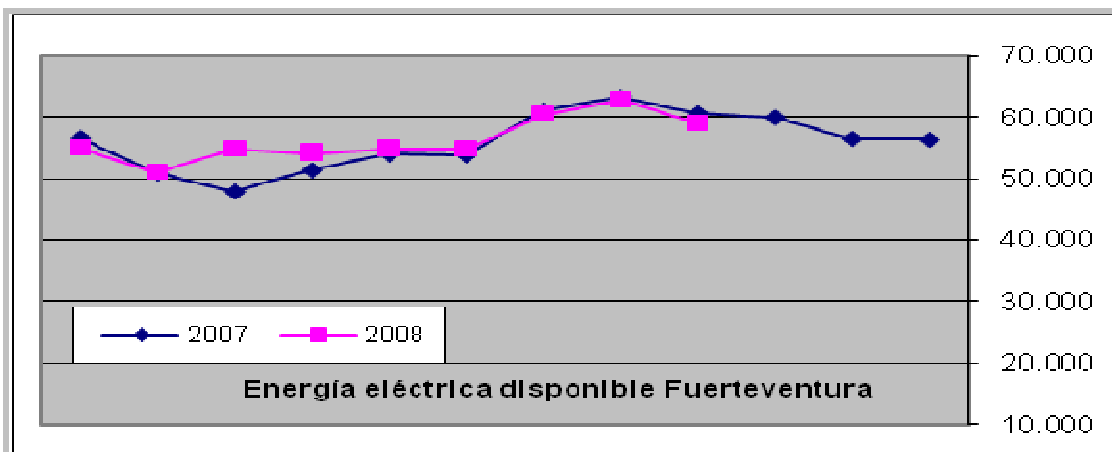
Fuente: Ministerio de la Vivienda, Elaboración propia (datos extraídos a fecha de octubre de 2008).



V.5. Energía eléctrica

La disponibilidad de energía eléctrica en la Isla de Fuerteventura en el último mes presenta un balance negativo al igual que su comparativa anual. En el último mes se registró un 6% menos de energía disponible en la Isla, cuestión que puede valorarse en el gráfico siguiente.

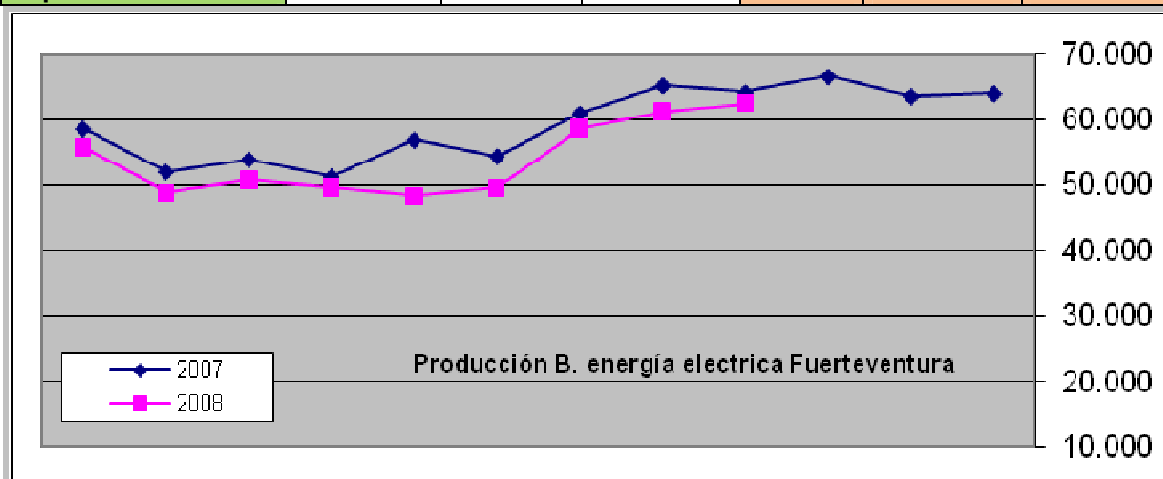
Energía eléctrica disponible	CANARIAS			FUERTEVENTURA		
	Total	% Variación sobre mes anterior	% Variación sobre mismo mes año anterior	Total	% Variación sobre mes anterior	% Variación sobre mismo mes año anterior
JULIO 2008	807.724	7.2	0.4	60.494	10.4	-0.8
AGOSTO 2008	808.770	0.1	1.8	62.784	3.8	-0.7
Septiembre 2008	790.413	-2.3	0.0	59.039	-6.0	-2.5



Fuente: ISTAC, elaboración propia.

Los ratios referidos a la producción bruta de energía eléctrica indican un cambio de tendencia en Fuerteventura, registrándose un saldo positivo. En cualquier caso, tal y como se puede observar en el siguiente gráfico, la producción durante el 2008 es inferior a la generada durante 2007 aunque dichas diferencias se reducen en el último mes.

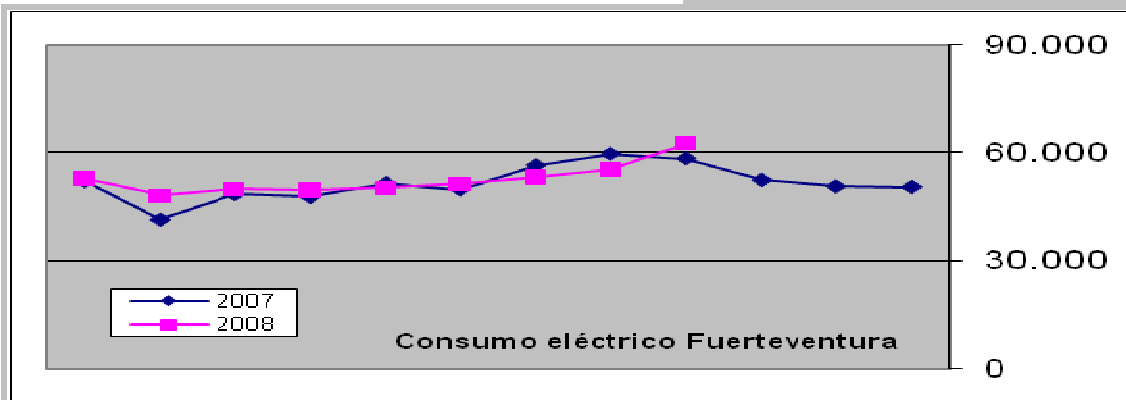
Producción bruta de energía eléctrica MWh.	CANARIAS			FUERTEVENTURA		
	Total	% Variación sobre mes anterior	% Variación sobre mismo mes año anterior	Total	% Variación sobre mes anterior	% Variación sobre mismo mes año anterior
JULIO 2008	771.820	5.3	0.7	58.613	18.3	-3.8
AGOSTO 2008	769.043	-0.4	-1.5	61.117	4.3	-6.2
Septiembre 2008	797.660	3.7	3.5	62.396	2.1	-2.6



Fuente: ISTAC, elaboración propia.

El consumo eléctrico, por otra parte, mantiene la tendencia positiva registrada en los últimos meses, siendo este último mes de septiembre el de mayor consumo de los años comparados tal y como se puede valorar en el gráfico.

Consumo neto energía eléctrica MWh 2008	CANARIAS			FUERTEVENTURA		
	Total	% Variación sobre mes anterior	% Variación sobre mismo mes año anterior	Total	% Variación sobre mes anterior	% Variación sobre mismo mes año anterior
Julio	741.582	3.5	-0.1	53.095	3.6	-6.3
Agosto	757.725	2.2	1.3	55.338	4.2	-7.4
Septiembre	740.322	-2.3	1.8	58.858	6.4	0.6

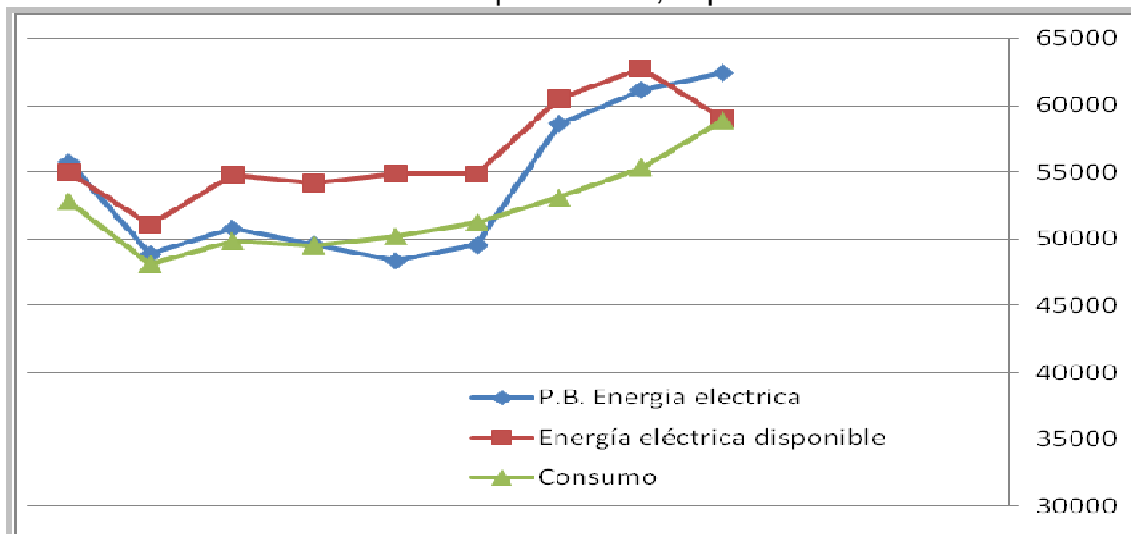


Fuente: ISTAC, elaboración propia.

Año 2008 Fuerteventura	Cientes acumulados	Año 2008 Fuerteventura	Cientes acumulados
Abril	54.993	Julio	55.594
Mayo	55.218	Agosto	55.810
Junio	55.439	Septiembre	55.976

Fuente: ISTAC, elaboración propia.

Teniendo presente los datos anteriores, la comparativa de los parámetros de medición para el año 2008 es la que se presenta a continuación, teniendo presente que la evolución de consumo y energía eléctrica disponible casi son coincidentes en el último mes presentado, septiembre.



Fuente: ISTAC, elaboración propia.

VI. Otros datos provinciales

V.1. Directorio Central de Empresas (DIRCE): Datos para Canarias, octubre 2008.

Número de empresas provinciales según condición jurídica

DIRCE	Las Palmas de Gran Canaria.		Santa Cruz de Tenerife	
	2007	2008	2007	2008
Sociedad Anónima	1.777	1.729	1.397	1.369
S. Resp. limitada	25.118	26.111	23.072	24.299
S. Colectivas	3	3	3	2
S. Comanditarias	4	4	1	1
Comunidad Bienes	344	326	2.174	2.173
S. Cooperativa	283	267	300	283
Asociaciones y otros	3.379	3.635	1.344	1.384
Organismos autónomos y otros	133	139	107	105
Personas físicas	42.650	43.022	38.325	38.619

Número de locales provinciales según condición jurídica

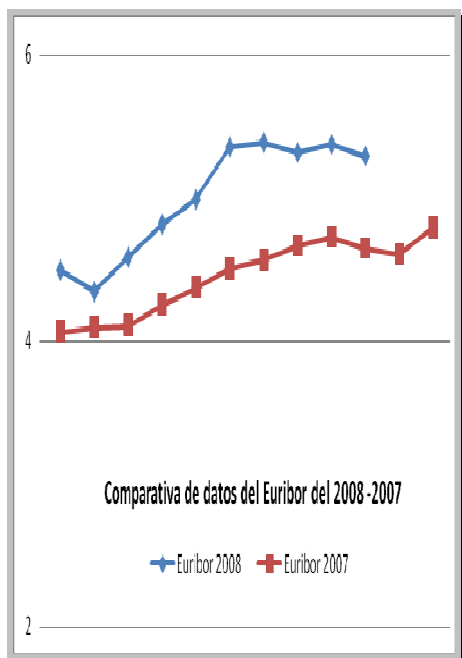
DIRCE	Las Palmas de Gran Canaria.		Santa Cruz de Tenerife	
	2007	2008	2007	2008
Sociedad Anónima	5.013	5.013	4.111	4.092
S. Resp. limitada	33.524	35.065	30.130	31.952
S. Colectivas	4	4	3	2
S. Comanditarias	7	8	2	3
Comunidad Bienes	358	340	2.193	2.190
S. Cooperativa	374	364	462	450
Asociaciones y otros	3.849	4.144	1.834	1.914
Organismos autónomos y otros	145	154	132	134
Personas físicas	42.958	43.304	38.527	38.813

Número de empresas provinciales según número de asalariados

DIRCE	Las Palmas de Gran Canaria.		Santa Cruz de Tenerife	
	2007	2008	2007	2008
Sin asalariados	37.092	38.033	32.520	33.765
Micro-empresas (0-9)	32.103	32.822	30.186	30.427
Pequeñas (10-49)	3.789	3.664	3.392	3.406
Medianas (50-200)	568	574	522	525
PYME¹¹ (0-200)	73.552	75.093	66.620	68.123
Grandes (+200)	139	143	103	112

¹¹ Los intervalos establecidos en el DIRCE son los que se fijan en la tabla (siendo el siguiente intervalo 200-499 trabajadores).

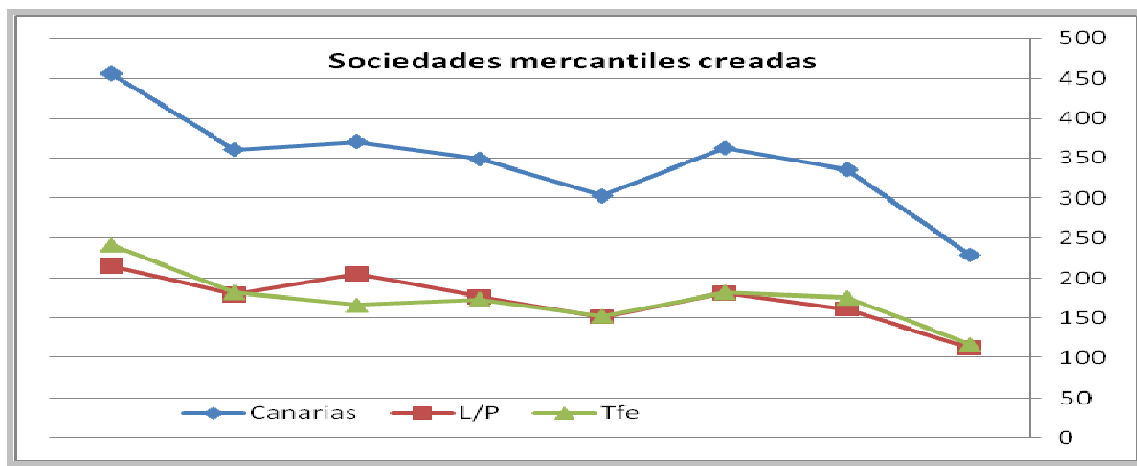
V.2. Comparativa de datos de Euribor 2007-2008



Comparativa de datos del Euribor del 2008:			
Meses	2008	2007	Diferencia
Enero	4,498	4,064	0,434
Febrero	4,349	4,094	0,255
Marzo	4,59	4,106	0,484
Abril	4,82	4,253	0,567
Mayo	4,994	4,373	0,621
Junio	5,361	4,505	0,856
Julio	5,393	4,564	0,829
Agosto	5,323	4,666	0,657
Septiembre	5,379	4,725	0,654
Octubre	5,298	4,647	0,651
Noviembre		4,607	
Diciembre		4,793	

Fuente: Banco de España.

V.3. Sociedades mercantiles creadas en 2008.



Fuente: ISTAC, Elaboración propia.

Agosto 2008	Canarias	Las Palmas G.C.	S/C de Tenerife
Total Número	229	112	117
Total Capital suscrito ¹²	5.862	1.510	4.352
Total Anónimas (num.)	2	1	1
Anónimas capital suscrito	751	690	61
Limitadas (num.)	227	111	116
Limitadas capital suscrito	5.111	820	4.291

¹² Miles de Euros.